

# eTIR web services - Messages I15-I16

## I15 - Notify customs / I16 - Notification confirmation



# Table of Contents

|  |    |
|--|----|
| 1. Document revision note  | 1  |
| 2. Related documents   | 1  |
| 3. Purpose   | 2  |
| 4. Target audience   | 2  |
| 5. Prerequisites   | 2  |
| 6. "I15 - Notify customs" / "I16 - Notification confirmation" messages                             | 4  |
| 6.1. Sequence diagrams   | 4  |
| 6.1.1. Declaration   | 5  |
| 6.1.2. Seals   | 6  |
| 6.1.2.1. Triggered upon the reception of an I9 - Start TIR operation message                       | 6  |
| 6.1.2.2. Triggered upon the reception of an I11 - Terminate TIR operation message                  | 7  |
| 6.2. Message context   | 8  |
| 6.2.1. Message prerequisites   | 8  |
| 6.2.2. Endpoint URL and SOAP Action  | 8  |
| 6.3. "I15 - Notify customs" request message  | 9  |
| 6.3.1. Description   | 9  |
| 6.3.2. Field details   | 9  |
| 6.3.3. Field descriptions & usages   | 19 |
| 6.3.4. Referred code lists   | 37 |
| 6.3.5. Conditions and rules  | 37 |
| 6.3.6. How the national customs system should process the information received in the notification | 38 |
| 6.3.7. Example   | 38 |
| 6.4. "I16 - Notification confirmation" response message  | 43 |
| 6.4.1. Description   | 43 |
| 6.4.2. Field details   | 43 |
| 6.4.3. Field descriptions & usages   | 44 |
| 6.4.4. Referred code lists   | 46 |
| 6.4.5. Conditions and rules  | 46 |
| 6.4.6. How the national customs system should prepare and send the notification confirmation       | 46 |
| 6.4.7. Applicable error codes  | 46 |
| 6.4.8. Example   | 48 |
| 7. Fallback procedures   | 50 |
| 8. Support and contact   | 52 |
| 9. Annexes   | 53 |
| 9.1. Version history   | 53 |
| 9.2. More examples   | 53 |
| 9.2.1. Example 1: Notification sent when starting a TIR operation                                  | 53 |
| 9.2.2. Example 2: Notification sent when terminating a TIR operation                               | 55 |

# 1. Document revision note



This document has been published on **08/07/2022**, and is valid for the **eTIR international system version 1.0** based on the **eTIR specifications version 4.3.8**.

Please ensure you get the latest version of this document from the [eTIR documentation portal](#) or contact the eTIR service desk ([Support and contact](#)).

## 2. Related documents

### Project documents and collaboration platform

- eTIR documentation portal: <https://etir.org/documentation>
- Project guidelines for customs to connect to the eTIR international system : <https://etir.org/documentation/project-guidelines-customs>
- eTIR web services - Introduction document: <https://etir.org/documentation/introduction>
- eTIR web services - Messages I1-I2: I1 - Accept guarantee / I2 - Acceptance results <https://etir.org/documentation/i1-i2>
- eTIR web services - Messages I3-I4: I3 - Get holder information / I4 - Holder information <https://etir.org/documentation/i3-i4>
- eTIR web services - Messages I5-I6: I5 - Query guarantee / I6 - Query results <https://etir.org/documentation/i5-i6>
- eTIR web services - Messages I7-I8: I7 - Record declaration data / I8 - Record declaration data results <https://etir.org/documentation/i7-i8>
- eTIR web services - Messages I9-I10: I9 - Start TIR operation / I10 - Start results <https://etir.org/documentation/i9-i10>
- eTIR web services - Messages I11-I12: I11 - Terminate TIR operation / I12 - Termination results <https://etir.org/documentation/i11-i12>
- eTIR web services - Messages I13-I14: I13 - Discharge TIR operation / I14 - Discharge results <https://etir.org/documentation/i13-i14>
- eTIR web services - Messages I17-I18: I17 - Refusal to start TIR operation / I18 - Refusal results <https://etir.org/documentation/i17-i18>
- eTIR web services - Messages I19-I20: I19 - Check customs offices / I20 - Customs offices validation <https://etir.org/documentation/i19-i20>
- eTIR web services - Messages E1-E2: E1 - Register guarantee / E2 - Registration results <https://etir.org/documentation/e1-e2>
- eTIR web services - Messages E3-E4: E3 - Cancel guarantee / E4 - Cancellation results <https://etir.org/documentation/e3-e4>
- eTIR web services - Messages E5-E6: E5 - Query guarantee / E6 - Query results <https://etir.org/documentation/e5-e6>
- eTIR web services - Messages E7-E8: E7 - Notify guarantee chain / E8 - Notification confirmation <https://etir.org/documentation/e7-e8>
- eTIR web services - Messages E9-E10: E9 - Advance TIR data / E10 - Advance TIR data results <https://etir.org/documentation/e9-e10>
- eTIR web services - Messages E11-E12: E11 - Advance amendment data / E12 - Advance amendment data results <https://etir.org/documentation/e11-e12>

- eTIR web services - Messages E13-E14: E13 - Cancel advance data / E14 - Cancel advance data results <https://etir.org/documentation/e13-e14>

### Legal framework

- TIR Convention handbook: <https://etir.org/documentation/tir-handbook>
- Annex 11 to the TIR Convention: <https://etir.org/documentation/annex-11>

### eTIR specifications

- Introduction to the eTIR conceptual, functional and technical v4.3: <https://etir.org/etir-introduction>
- eTIR concepts v4.3: <https://etir.org/etir-concepts>
- eTIR functional specifications v4.3: <https://etir.org/etir-functional-specifications>
- eTIR technical specifications v4.3: <https://etir.org/etir-technical-specifications>

### Additional resources

- eTIR XML schemas: <https://etir.org/documentation/xsd-files>
- eTIR code lists: <https://etir.org/documentation/code-lists>
- List of eTIR focal points: <https://unece.org/list-etir-focal-points>

## 3. Purpose

This document describes the **I15 - Notify customs** request message, and the **I16 - Notification confirmation** response message of the eTIR international system web services. It provides all the specifics required to use them (prepare or receive), explains how and when they should be used and explains the error codes that may be returned. It also contains examples and fallback procedures, if applicable.

## 4. Target audience

This guide is intended for the ICT team of all eTIR stakeholders in charge of interconnecting their information systems to the eTIR international system.

## 5. Prerequisites



In order to ensure an implementation that delivers the best value and services to the customs authorities, we recommend for the ICT team in charge of establishing the connection to the eTIR international system web services to be accompanied by a TIR subject matter expert.

This document is to be read after having an understanding of the [eTIR concepts](#) and having read the [eTIR functional specifications](#). It is highly recommended keeping the [eTIR web services introduction document](#) at hand as the current document refers to many elements and diagrams available in that document.

From a technical perspective, the following steps should have been completed at this point:

- A secured connection to the User Acceptance Testing (UAT) environment of the eTIR international system is established;

- The endpoint URL to the UAT environment is clearly identified and properly configured in the national customs systems;
- **The national customs system notification endpoint URL has been communicated to the TIR secretariat, and is configured and accessible to the eTIR international system.**
- **The customs authorities fallback email address has been communicated to the TIR secretariat and configured in the eTIR international system.**
- All the actions mentioned in the [prerequisites section](#) of the eTIR web services introduction document are performed;
- All the tools required to prepare, receive, test and troubleshoot the messages are ready.

## 6. "I15 - Notify customs" / "I16 - Notification confirmation" messages

### 6.1. Sequence diagrams

The following sequence diagrams highlight the role and sequence position of the **I15 - Notify customs** and **I16 - Notification confirmation** messages in the different contexts where they can be used during a TIR transport.

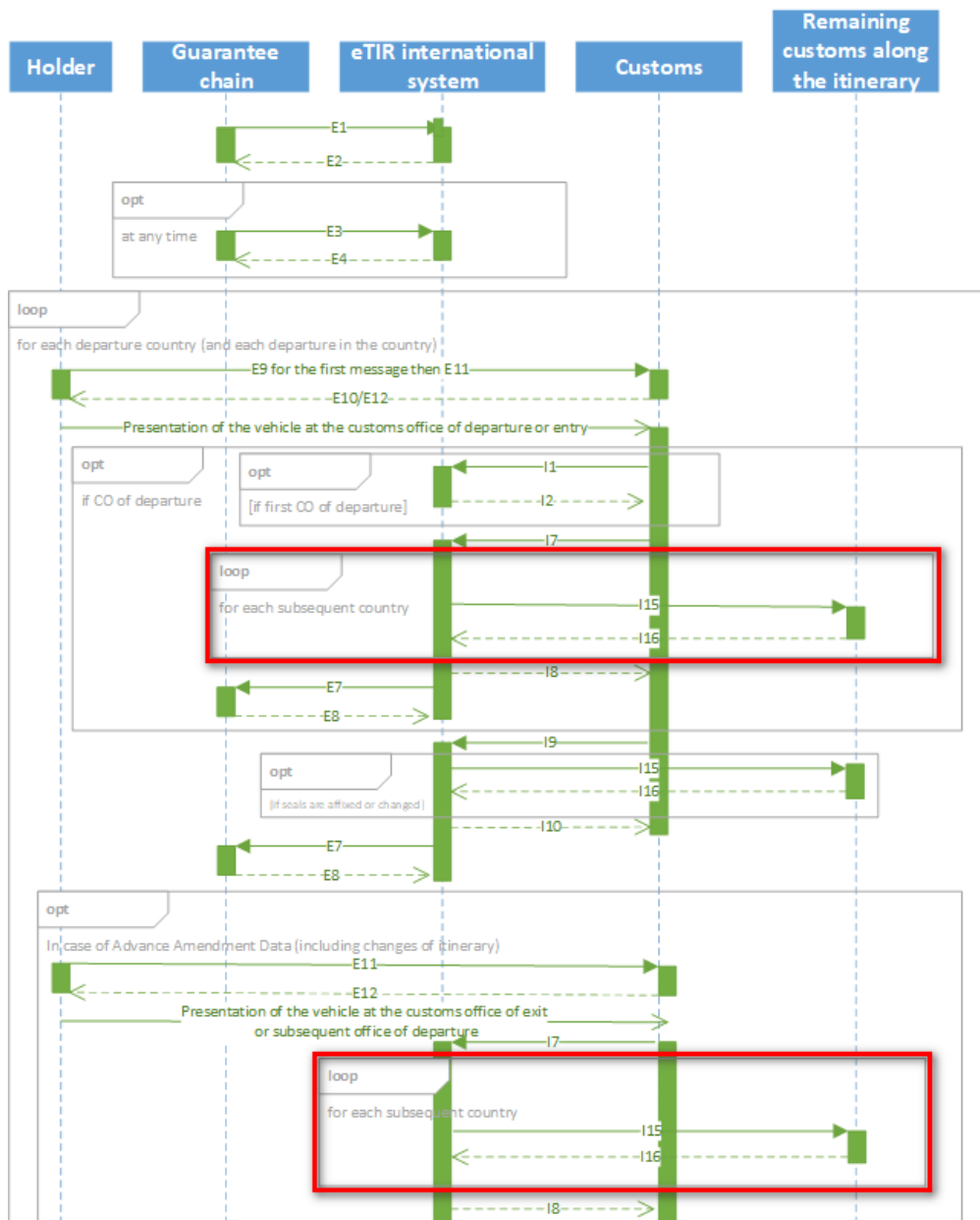


In the specific context of **I15 - Notify customs** / **I16 - Notification confirmation** messages, the eTIR international system sends the **I15 - Notify customs** request message to the national customs system which replies using the **I16 - Notification confirmation** response message. Customs authorities should be ready to receive and process this notification anytime. In addition, it is important to note that these notifications can be sent for several reasons and in different contexts.

In the eTIR specifications version 4.3.8, the **I15 - Notify customs** message can be sent by the eTIR international system in the following two cases which are further illustrated with the corresponding sequence diagrams below:

1. **Declaration**: when the declaration of a TIR transport is received for the first time by the eTIR international system or when it is subsequently updated along the itinerary.
2. **Seals**: when the seals of at least one of the transport equipment of the TIR transport are affixed for the first time or when they are changed during the TIR transport.

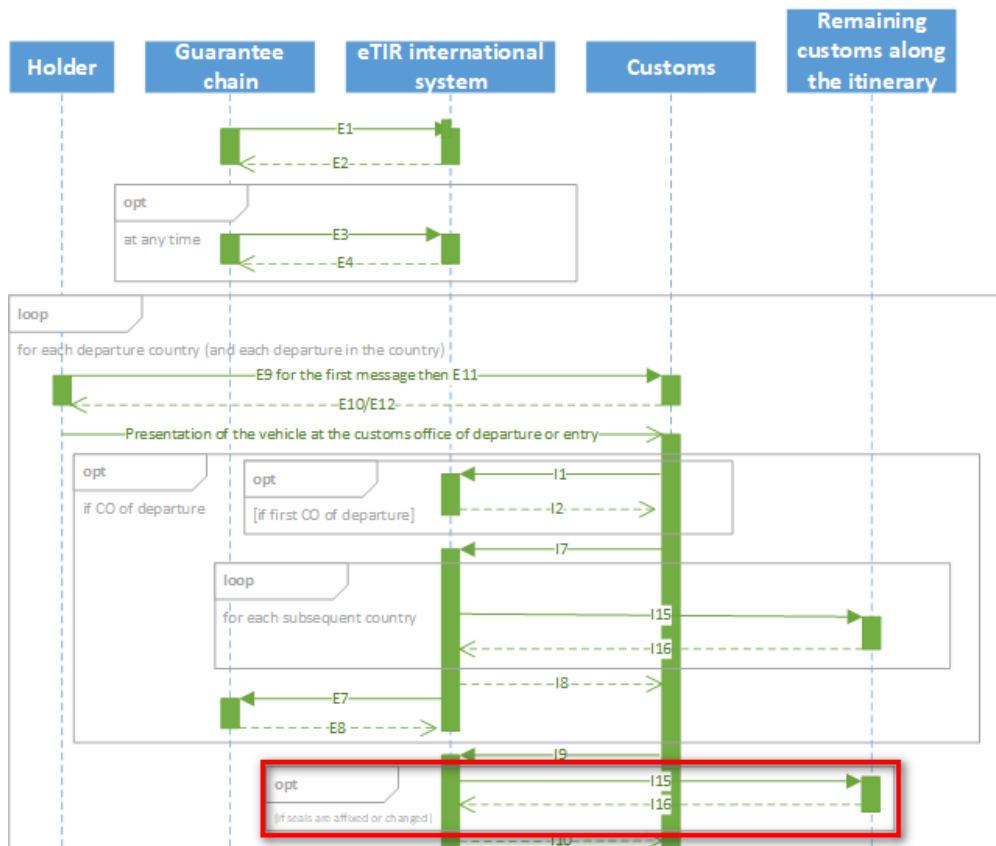
### 6.1.1. Declaration



When a customs office of departure (the first one or a subsequent loading point) sends the I7 - Record declaration data message, the eTIR international system forwards this declaration data to the remaining countries along the itinerary.

## 6.1.2. Seals

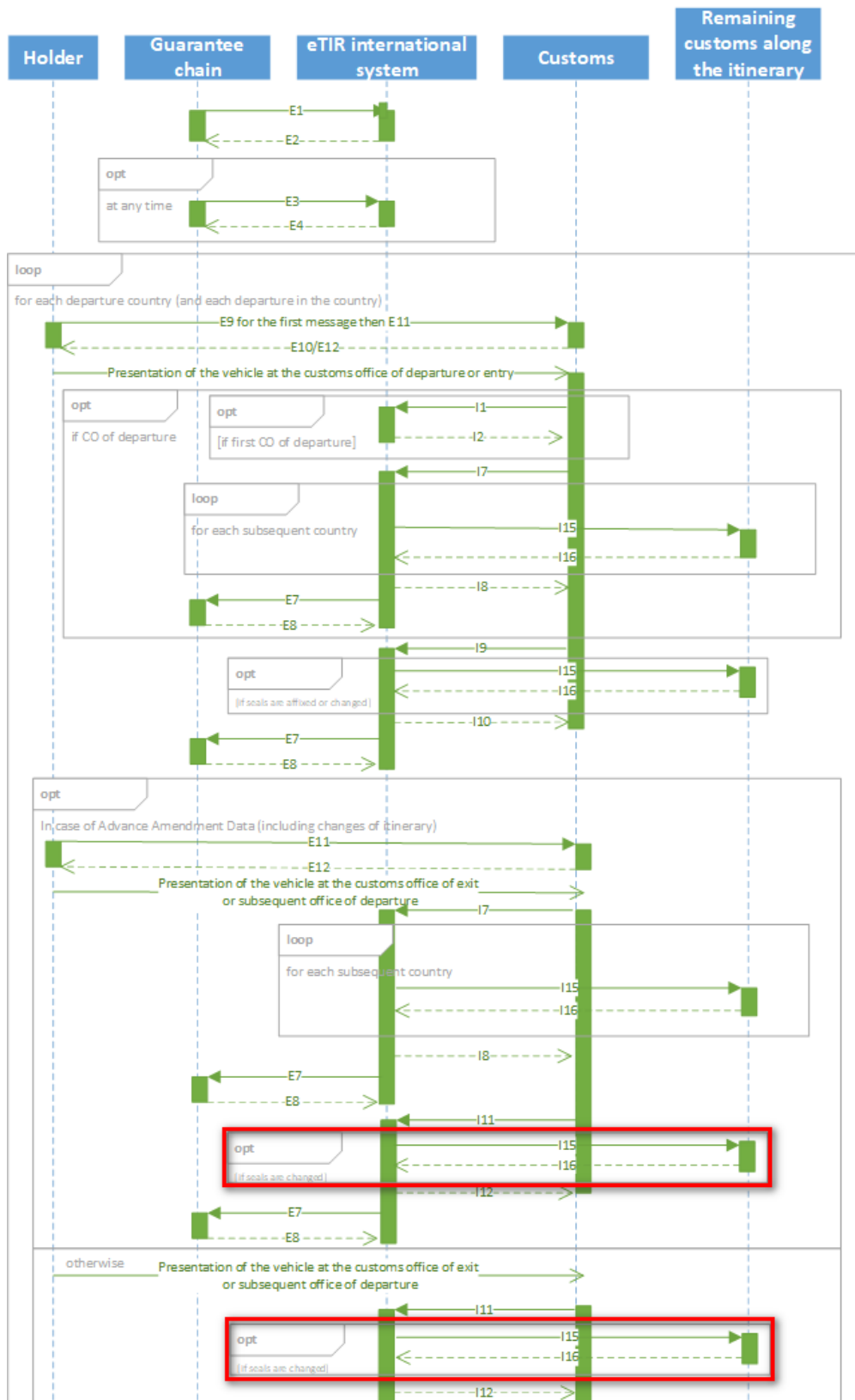
### 6.1.2.1. Triggered upon the reception of an I9 - Start TIR operation message



When seals are affixed for the first time at the initial customs office of departure or when seals are changed, following an inspection, when starting a TIR operation, the eTIR international system forwards the information about the new seals to the remaining countries along the itinerary.



### 6.1.2.2. Triggered upon the reception of an I11 - Terminate TIR operation message



When seals are changed, following an inspection, when terminating a TIR operation, the eTIR international system forwards the information about the new seals to the remaining countries along the itinerary.



The full eTIR sequence diagrams (Departure, Transit and Destination) are available in the dedicated section of the [eTIR web services introduction document](#).

## 6.2. Message context

The **I15 - Notify customs** is an informational message sent by the eTIR international system to notify the customs authorities of the availability of new information related to a TIR transport. As a notification, it should be expected at anytime, and the contents of this message should be entirely processed.

### 6.2.1. Message prerequisites

The **I15 - Notify customs** message doesn't require any other message to be implemented prior its implementation.

### 6.2.2. Endpoint URL and SOAP Action

Since the **I15 - Notify customs** message is sent by the eTIR international system to the national customs system, it requires the national customs system endpoint URL to be configured in the eTIR international system to be properly communicated.

The SOAP action value to use is: **notificationConfirmation** (so the WS-Addressing element should be set to <http://etir.org/v4.3/toCustoms/notificationConfirmation>)

## 6.3. "I15 - Notify customs" request message

### 6.3.1. Description

The eTIR international system sends the **I15 - Notify customs** request message to the national customs system to notify customs authorities of the availability of new information.

The XSD file related to the **I15 - Notify customs** message is available at the following URL: [https://wiki.unece.org/download/attachments/106299941/WCO\\_eTIR\\_I15\\_1.xsd](https://wiki.unece.org/download/attachments/106299941/WCO_eTIR_I15_1.xsd).

### 6.3.2. Field details



Kindly note that the metadata fields have been removed from this table to improve the readability, as it is part of every eTIR message. You can find the details about these metadata fields in section 9.4 of the [eTIR introduction document](#).

| eTIR field name                   | Mapping to the XML element (XPath)        | Status | Cardinality | Format  | Code lists           | Conditions | Rules |
|-----------------------------------|---|--------|-------------|---------|----------------------|------------|-------|
| MESSAGE                           |   |        |             |         |                      |            |       |
| └ Fonction message, codée         | Function                                  | R      | 1..1        | n..2    | <a href="#">CL16</a> |            |       |
| └ Identifiant message             | ID  | R      | 1..1        | an..70  |                      |            |       |
| └ Type, codé                      | TypeCode                                  | R      | 1..1        | an..3   | <a href="#">CL26</a> |            |       |
| └─ DONNÉES DÉCLARATION            | Declaration                               | D      | 0..1        |         |                      | C010       |       |
| └ Date heure émission             | Declaration/IssueDateTime                 | R      | 1..1        | an..35  |                      |            |       |
| └ Poids brut total                | Declaration/TotalGrossMassMeasure         | R      | 1..1        | n..16,6 |                      |            |       |
| └─ RENSEIGNEMENTS SUPPLÉMENTAIRES | Declaration/AdditionalInformation         | O      | 0..1        |         |                      |            |       |
| └ Remarques                       | Declaration/AdditionalInformation/Content | R      | 1..1        | an..512 |                      |            |       |
| └─ AGENT                          | Declaration/Agent                         | O      | 0..1        |         |                      |            |       |
| └ Nom                             | Declaration/Agent/Name                    | D      | 0..1        | an..70  |                      | C001       |       |
| └ Identifiant                     | Declaration/Agent/ID                      | D      | 0..1        | an..35  |                      | C001       |       |
| └ Rôle, codé                      | Declaration/Agent/RoleCode                | R      | 1..1        | an..3   | <a href="#">CL02</a> |            |       |
| └─ ADRESSE                        | Declaration/Agent/Address                 | D      | 0..1        |         |                      | C001       |       |
| └ Nom localité                    | Declaration/Agent/Address/CityName        | R      | 1..1        | an..35  |                      |            |       |
| └ Pays, codé                      | Declaration/Agent/Address/CountryCode     | R      | 1..1        | a2      | <a href="#">CL04</a> |            |       |
| └ Rue et numéro/Boîte postale     | Declaration/Agent/Address/Line            | R      | 1..1        | an..256 |                      |            |       |
| └ Code postal                     | Declaration/Agent/Address/PostcodeID      | O      | 0..1        | an..17  |                      |            |       |

| eTIR field name                                     | Mapping to the XML element (XPath)                                 | Status | Cardinality | Format  | Code lists | Conditions | Rules |
|---|--|--------|-------------|---------|------------|------------|-------|
| MODIFICATION  | Declaration/Amendment  | O      | 0..*        |         |            |            |       |
| Type, codé  | Declaration/Amendment/ChangeReasonCode                             | R      | 1..1        | an..3   | CL17       |            |       |
| POINTEUR  | Declaration/Amendment/Pointer                                      | R      | 1..1        |         |            |            |       |
| Numéro séquence                                     | Declaration/Amendment/Pointer/SequenceNumeric                      | R      | 1..1        | n..5    |            |            |       |
| Emplacement   | Declaration/Amendment/Pointer/Location                             | R      | 1..1        | an..512 |            |            |       |
| SOUSTRAITANT  | Declaration/Carrier  | O      | 0..*        |         |            |            |       |
| Nom   | Declaration/Carrier/Name   | D      | 0..1        | an..70  |            | C001       |       |
| Identifiant   | Declaration/Carrier/ID   | D      | 0..1        | an..35  |            | C001       |       |
| ADRESSE   | Declaration/Carrier/Address  | D      | 0..1        |         |            | C001       |       |
| Nom localité  | Declaration/Carrier/Address/CityName                               | R      | 1..1        | an..35  |            |            |       |
| Pays, codé  | Declaration/Carrier/Address/CountryCode                            | R      | 1..1        | a2      | CL04       |            |       |
| Rue et numéro/Boîte postale                         | Declaration/Carrier/Address/Line                                   | R      | 1..1        | an..256 |            |            |       |
| Code postal   | Declaration/Carrier/Address/PostcodeID                             | O      | 0..1        | an..17  |            |            |       |
| ENVOI   | Declaration/Consignment  | O      | 0..*        |         |            |            |       |
| Indicateur transport par conteneur                  | Declaration/Consignment/ContainerCode                              | R      | 1..1        | an..3   |            |            |       |
| Numéro séquence                                     | Declaration/Consignment/SequenceNumeric                            | R      | 1..1        | n..5    |            |            |       |
| Indicateur marchandises pondéreuses ou volumineuses | Declaration/Consignment/HeavyOrBulkyGoodsIndicator                 | R      | 1..1        |         |            |            |       |
| DOCUMENTSJOINTS                                     | Declaration/Consignment/AdditionalDocument                         | O      | 0..*        |         |            |            |       |
| Numéro  | Declaration/Consignment/AdditionalDocument/ID                      | R      | 1..1        | an..70  |            |            |       |
| Date heure émission                                 | Declaration/Consignment/AdditionalDocument/IssueDateTime           | R      | 1..1        | an..35  |            |            |       |
| Type, codé  | Declaration/Consignment/AdditionalDocument/TypeCode                | R      | 1..1        | an..3   | CL06       |            |       |
| FICHIERBINAIRE                                      | Declaration/Consignment/AdditionalDocument/BinaryFile              | O      | 0..1        |         |            |            |       |
| Identifiant   | Declaration/Consignment/AdditionalDocument/BinaryFile/ID           | R      | 1..1        | an..256 |            |            |       |
| Titre   | Declaration/Consignment/AdditionalDocument/BinaryFile/Title        | R      | 1..1        | an..256 |            |            |       |
| Nom auteur  | Declaration/Consignment/AdditionalDocument/BinaryFile/AuthorName   | O      | 0..1        | an..70  |            |            |       |
| Version   | Declaration/Consignment/AdditionalDocument/BinaryFile/VersionID    | O      | 0..1        | an..17  |            |            |       |
| Nom fichier   | Declaration/Consignment/AdditionalDocument/BinaryFile/FileNameText | O      | 0..1        | an..256 |            |            |       |

| eTIR field name                 | Mapping to the XML element (XPath)  | Status | Cardinality | Format   | Code lists | Conditions | Rules |
|---------------------------------|---|--------|-------------|----------|------------|------------|-------|
| † URI                           | Declaration/Consignment/AdditionalDocument/BinaryFile/URIID                             | O      | 0..1        | an..2048 |            |            |       |
| † MIME                          | Declaration/Consignment/AdditionalDocument/BinaryFile/MIMECode                          | O      | 0..1        | an..70   |            |            |       |
| † Codage                        | Declaration/Consignment/AdditionalDocument/BinaryFile/EncodingCode                      | O      | 0..1        | an..17   |            |            |       |
| † Jeu caractères                | Declaration/Consignment/AdditionalDocument/BinaryFile/CharacterSetCode                  | O      | 0..1        | n..17    |            |            |       |
| † Objet binaire joint           | Declaration/Consignment/AdditionalDocument/BinaryFile/IncludedBinaryObjectBinaryObject  | O      | 0..1        | N/A      |            |            |       |
| † Accès                         | Declaration/Consignment/AdditionalDocument/BinaryFile/Access                            | O      | 0..1        | an..256  |            |            |       |
| † Description                   | Declaration/Consignment/AdditionalDocument/BinaryFile/Description                       | O      | 0..1        | an..256  |            |            |       |
| † Taille                        | Declaration/Consignment/AdditionalDocument/BinaryFile/SizeMeasure                       | O      | 0..1        | n..16,6  |            |            |       |
| † Code hachage                  | Declaration/Consignment/AdditionalDocument/BinaryFile/HashCode                          | O      | 0..1        | an..256  |            |            |       |
| † ID algorithme hachage         | Declaration/Consignment/AdditionalDocument/BinaryFile/HashCodeAlgorithmIDCode           | O      | 0..1        | an..6    |            |            |       |
| † OBJETEXPÉDIÉ                  | Declaration/Consignment/ConsignmentItem   | R      | 1..*        |          |            |            |       |
| † Numéro séquence               | Declaration/Consignment/ConsignmentItem/SequenceNumeric                                 | R      | 1..1        | n..5     |            |            |       |
| † RENSEIGNEMENTSSUPPLÉMENTAIRES | Declaration/Consignment/ConsignmentItem/AdditionalInformation                           | O      | 0..*        |          |            |            |       |
| † Remarques                     | Declaration/Consignment/ConsignmentItem/AdditionalInformation/Content                   | R      | 1..1        | an..512  |            |            |       |
| † MARCHANDISES                  | Declaration/Consignment/ConsignmentItem/Commodity                                       | R      | 1..1        |          |            |            |       |
| † Description                   | Declaration/Consignment/ConsignmentItem/Commodity/CargoDescription                      | D      | 0..1        | an..256  |            | C004       |       |
| † CLASSIFICATION                | Declaration/Consignment/ConsignmentItem/Commodity/Classification                        | O      | 0..*        |          |            |            | R008  |
| † Code                          | Declaration/Consignment/ConsignmentItem/Commodity/Classification/ID                     | R      | 1..1        | an..18   |            |            |       |
| † Type, codé                    | Declaration/Consignment/ConsignmentItem/Commodity/Classification/IdentificationTypeCode | R      | 1..1        | an..3    |            |            |       |
| † DESTINATAIRE                  | Declaration/Consignment/ConsignmentItem/Consignee                                       | O      | 0..1        |          |            |            |       |
| † Nom                           | Declaration/Consignment/ConsignmentItem/Consignee/Name                                  | D      | 0..1        | an..70   |            | C001       |       |
| † Identifiant                   | Declaration/Consignment/ConsignmentItem/Consignee/ID                                    | D      | 0..1        | an..35   |            | C001       |       |

| eTIR field name                | Mapping to the XML element (XPath)  | Status | Cardinality | Format  | Code lists | Conditions | Rules |
|--------------------------------|---|--------|-------------|---------|------------|------------|-------|
| └┐ ADRESSE                     | Declaration/Consignment/ConsignmentItem/Consignee/Address                       | D      | 0..1        |         |            | C001       |       |
| └┐ Nom localité                | Declaration/Consignment/ConsignmentItem/Consignee/Address/CityName              | R      | 1..1        | an..35  |            |            |       |
| └┐ Pays, codé                  | Declaration/Consignment/ConsignmentItem/Consignee/Address/CountryCode           | R      | 1..1        | a2      | CL04       |            |       |
| └┐ Rue et numéro/Boîte postale | Declaration/Consignment/ConsignmentItem/Consignee/Address/Line                  | R      | 1..1        | an..256 |            |            |       |
| └┐ Code postal                 | Declaration/Consignment/ConsignmentItem/Consignee/Address/PostcodeID            | O      | 0..1        | an..17  |            |            |       |
| └┐ EXPÉDITEUR                  | Declaration/Consignment/ConsignmentItem/Consignor                               | O      | 0..1        |         |            |            |       |
| └┐ Nom                         | Declaration/Consignment/ConsignmentItem/Consignor/Name                          | D      | 0..1        | an..70  |            | C001       |       |
| └┐ Identifiant                 | Declaration/Consignment/ConsignmentItem/Consignor/ID                            | D      | 0..1        | an..35  |            | C001       |       |
| └┐ ADRESSE                     | Declaration/Consignment/ConsignmentItem/Consignor/Address                       | D      | 0..1        |         |            | C001       |       |
| └┐ Nom localité                | Declaration/Consignment/ConsignmentItem/Consignor/Address/CityName              | R      | 1..1        | an..35  |            |            |       |
| └┐ Pays, codé                  | Declaration/Consignment/ConsignmentItem/Consignor/Address/CountryCode           | R      | 1..1        | a2      | CL04       |            |       |
| └┐ Rue et numéro/Boîte postale | Declaration/Consignment/ConsignmentItem/Consignor/Address/Line                  | R      | 1..1        | an..256 |            |            |       |
| └┐ Code postal                 | Declaration/Consignment/ConsignmentItem/Consignor/Address/PostcodeID            | O      | 0..1        | an..17  |            |            |       |
| └┐ DESTINATIONENVOI            | Declaration/Consignment/ConsignmentItem/DeliveryDestination                     | O      | 0..1        |         |            |            |       |
| └┐ Nom                         | Declaration/Consignment/ConsignmentItem/DeliveryDestination/Name                | R      | 1..1        | an..70  |            |            |       |
| └┐ ADRESSE                     | Declaration/Consignment/ConsignmentItem/DeliveryDestination/Address             | R      | 1..1        |         |            |            |       |
| └┐ Nom localité                | Declaration/Consignment/ConsignmentItem/DeliveryDestination/Address/CityName    | R      | 1..1        | an..35  |            |            |       |
| └┐ Pays, codé                  | Declaration/Consignment/ConsignmentItem/DeliveryDestination/Address/CountryCode | R      | 1..1        | a2      | CL04       |            |       |
| └┐ Rue et numéro/Boîte postale | Declaration/Consignment/ConsignmentItem/DeliveryDestination/Address/Line        | R      | 1..1        | an..256 |            |            |       |
| └┐ Code postal                 | Declaration/Consignment/ConsignmentItem/DeliveryDestination/Address/PostcodeID  | O      | 0..1        | an..17  |            |            |       |
| └┐ MESUREMARCHANDISES          | Declaration/Consignment/ConsignmentItem/GoodsMeasure                            | R      | 1..1        |         |            |            |       |

| eTIR field name               | Mapping to the XML element (XPath)                                    | Status | Cardinality | Format  | Code lists | Conditions | Rules |
|-------------------------------|---|--------|-------------|---------|------------|------------|-------|
| ⊥ Poids brut                  | Declaration/Consignment/ConsignmentItem/GoodsMeasure/GrossMassMeasure | R      | 1..1        | n..16,6 |            |            |       |
| ⊥ EMBALLAGE                   | Declaration/Consignment/ConsignmentItem/Packaging                     | R      | 1..*        |         |            |            |       |
| ⊥ Numéro séquence             | Declaration/Consignment/ConsignmentItem/Packaging/SequenceNumeric     | R      | 1..1        | n..5    |            |            |       |
| ⊥ Marques et numéros          | Declaration/Consignment/ConsignmentItem/Packaging/MarksNumbersID      | D      | 0..1        | an..512 |            | C002       |       |
| ⊥ Nombre colis                | Declaration/Consignment/ConsignmentItem/Packaging/QuantityQuantity    | D      | 0..1        | n..8    |            | C002       |       |
| ⊥ Type, codé                  | Declaration/Consignment/ConsignmentItem/Packaging/TypeCode            | R      | 1..1        | an..2   | CL07       |            |       |
| ⊥ ÉQUIPEMENTTRANSPORT         | Declaration/Consignment/ConsignmentItem/TransportEquipment            | D      | 0..1        |         |            | C003       |       |
| ⊥ Identifiant                 | Declaration/Consignment/ConsignmentItem/TransportEquipment/ID         | R      | 1..1        | an..17  |            |            |       |
| ⊥ RUE                         | Declaration/Consignment/ConsignmentItem/UCR                           | O      | 0..1        |         |            |            |       |
| ⊥ Identifiant                 | Declaration/Consignment/ConsignmentItem/UCR/ID                        | R      | 1..1        | an..35  |            |            |       |
| ⊥ LIEUCHARGEMENT              | Declaration/Consignment/LoadingLocation                               | O      | 0..1        |         |            |            |       |
| ⊥ Nom                         | Declaration/Consignment/LoadingLocation/Name                          | R      | 1..1        | an..256 |            |            |       |
| ⊥ NOTIFIERPARTIE              | Declaration/Consignment/NotifyParty                                   | O      | 0..1        |         |            |            |       |
| ⊥ Nom                         | Declaration/Consignment/NotifyParty/Name                              | D      | 0..1        | an..70  |            | C001       |       |
| ⊥ Identifiant                 | Declaration/Consignment/NotifyParty/ID                                | D      | 0..1        | an..35  |            | C001       |       |
| ⊥ ADRESSE                     | Declaration/Consignment/NotifyParty/Address                           | D      | 0..1        |         |            | C001       |       |
| ⊥ Nom localité                | Declaration/Consignment/NotifyParty/Address/CityName                  | R      | 1..1        | an..35  |            |            |       |
| ⊥ Pays, codé                  | Declaration/Consignment/NotifyParty/Address/CountryCode               | R      | 1..1        | a2      | CL04       |            |       |
| ⊥ Rue et numéro/Boîte postale | Declaration/Consignment/NotifyParty/Address/Line                      | R      | 1..1        | an..256 |            |            |       |
| ⊥ Code postal                 | Declaration/Consignment/NotifyParty/Address/PostcodeID                | O      | 0..1        | an..17  |            |            |       |
| ⊥ BUREAUDOUANEDÉPART          | Declaration/Consignment/TransitDeparture                              | R      | 1..1        |         |            |            |       |
| ⊥ Identifiant                 | Declaration/Consignment/TransitDeparture/ID                           | R      | 1..1        | an..35  |            |            |       |
| ⊥ BUREAUDOUANEDESTINATION     | Declaration/Consignment/TransitDestination                            | R      | 1..1        |         |            |            |       |
| ⊥ Identifiant                 | Declaration/Consignment/TransitDestination/ID                         | R      | 1..1        | an..35  |            |            |       |
| ⊥ MOYENTRANSPORT              | Declaration/Consignment/TransitTransportMeans                         | R      | 1..*        |         |            |            | R002  |
| ⊥ Identifiant                 | Declaration/Consignment/TransitTransportMeans/ID                      | R      | 1..1        | an..25  |            |            |       |
| ⊥ Type, codé                  | Declaration/Consignment/TransitTransportMeans/TypeCode                | R      | 1..1        | an..4   | CL05       |            |       |

| eTIR field name                  | Mapping to the XML element (XPath)  | Status | Cardinality | Format  | Code lists | Conditions | Rules |
|----------------------------------|---|--------|-------------|---------|------------|------------|-------|
| Nationalité, codée               | Declaration/Consignment/TransitTransportMeans/RegistrationNationalityCode                         | R      | 1..1        | a2      | CL04       |            |       |
| Numéro référence moyen transport | Declaration/Consignment/TransitTransportMeans/JourneyID   | O      | 0..1        | an..17  |            |            |       |
| Numéro séquence                  | Declaration/Consignment/TransitTransportMeans/SequenceNumeric                                     | R      | 1..1        | n..5    |            |            |       |
| ITINÉRAIRE                       | Declaration/Consignment/TransitTransportMeans/Itinerary   | R      | 1..*        |         |            |            | R001  |
| Numéro séquence                  | Declaration/Consignment/TransitTransportMeans/Itinerary/SequenceNumeric                           | R      | 1..1        | n..5    |            |            |       |
| Pays, codé                       | Declaration/Consignment/TransitTransportMeans/Itinerary/RoutingCountryCode                        | R      | 1..1        | a2      | CL04       |            |       |
| BUREAUDOUANE                     | Declaration/Consignment/TransitTransportMeans/Itinerary/ItineraryGovernmentOffice                 | R      | 1..*        |         |            |            |       |
| Identifiant                      | Declaration/Consignment/TransitTransportMeans/Itinerary/ItineraryGovernmentOffice/ID              | R      | 1..1        | an..17  |            |            |       |
| Numéro séquence                  | Declaration/Consignment/TransitTransportMeans/Itinerary/ItineraryGovernmentOffice/SequenceNumeric | R      | 1..1        | n..5    |            |            |       |
| Rôle, codé                       | Declaration/Consignment/TransitTransportMeans/Itinerary/ItineraryGovernmentOffice/RoleCode        | R      | 1..1        | an..3   | CL31       |            |       |
| ÉQUIPEMENTTRANSPORT              | Declaration/Consignment/TransportEquipment  | D      | 0..*        |         |            | C003       |       |
| Numéro séquence                  | Declaration/Consignment/TransportEquipment/SequenceNumeric  | R      | 1..1        | n..5    |            |            |       |
| Taille et type, codés            | Declaration/Consignment/TransportEquipment/CharacteristicCode                                     | R      | 1..1        | an..4   | CL01       |            |       |
| Identifiant                      | Declaration/Consignment/TransportEquipment/ID   | R      | 1..1        | an..17  |            |            |       |
| CERTIFICATAGRÉMENT               | Declaration/Consignment/TransportEquipment/AdditionalDocument                                     | D      | 0..1        |         |            | C005       |       |
| Numéro                           | Declaration/Consignment/TransportEquipment/AdditionalDocument/ID                                  | R      | 1..1        | an..70  |            |            |       |
| Date heure émission              | Declaration/Consignment/TransportEquipment/AdditionalDocument/IssueDateTime                       | R      | 1..1        | an..35  |            |            |       |
| Type, codé                       | Declaration/Consignment/TransportEquipment/AdditionalDocument/TypeCode                            | R      | 1..1        | an..3   | CL06       |            |       |
| FICHIERBINAIRE                   | Declaration/Consignment/TransportEquipment/AdditionalDocument/BinaryFile                          | O      | 0..1        |         |            |            |       |
| Identifiant                      | Declaration/Consignment/TransportEquipment/AdditionalDocument/BinaryFile/ID                       | R      | 1..1        | an..256 |            |            |       |
| Titre                            | Declaration/Consignment/TransportEquipment/AdditionalDocument/BinaryFile/Title                    | R      | 1..1        | an..256 |            |            |       |



| eTIR field name         | Mapping to the XML element (XPath)  | Status | Cardinality | Format   | Code lists | Conditions | Rules      |
|-------------------------|---|--------|-------------|----------|------------|------------|------------|
| † Nom auteur            | Declaration/Consignment/TransportEquipment/AdditionalDocument/BinaryFile/AuthorName                       | O      | 0..1        | an..70   |            |            |            |
| † Version               | Declaration/Consignment/TransportEquipment/AdditionalDocument/BinaryFile/VersionID                        | O      | 0..1        | an..17   |            |            |            |
| † Nom fichier           | Declaration/Consignment/TransportEquipment/AdditionalDocument/BinaryFile/FileNameText                     | O      | 0..1        | an..256  |            |            |            |
| † URI                   | Declaration/Consignment/TransportEquipment/AdditionalDocument/BinaryFile/URIID                            | O      | 0..1        | an..2048 |            |            |            |
| † MIME                  | Declaration/Consignment/TransportEquipment/AdditionalDocument/BinaryFile/MIMECode                         | O      | 0..1        | an..70   |            |            |            |
| † Codage                | Declaration/Consignment/TransportEquipment/AdditionalDocument/BinaryFile/EncodingCode                     | O      | 0..1        | an..17   |            |            |            |
| † Jeu caractères        | Declaration/Consignment/TransportEquipment/AdditionalDocument/BinaryFile/CharacterSetCode                 | O      | 0..1        | n..17    |            |            |            |
| † Objet binaire joint   | Declaration/Consignment/TransportEquipment/AdditionalDocument/BinaryFile/IncludedBinaryObjectBinaryObject | O      | 0..1        | N/A      |            |            |            |
| † Accès                 | Declaration/Consignment/TransportEquipment/AdditionalDocument/BinaryFile/Access                           | O      | 0..1        | an..256  |            |            |            |
| † Description           | Declaration/Consignment/TransportEquipment/AdditionalDocument/BinaryFile/Description                      | O      | 0..1        | an..256  |            |            |            |
| † Taille                | Declaration/Consignment/TransportEquipment/AdditionalDocument/BinaryFile/SizeMeasure                      | O      | 0..1        | n..16,6  |            |            |            |
| † Code hachage          | Declaration/Consignment/TransportEquipment/AdditionalDocument/BinaryFile/HashCode                         | O      | 0..1        | an..256  |            |            |            |
| † ID algorithme hachage | Declaration/Consignment/TransportEquipment/AdditionalDocument/BinaryFile/HashCodeAlgorithmIDCode          | O      | 0..1        | an..6    |            |            |            |
| † SCELLEMENT            | Declaration/Consignment/TransportEquipment/Seal   | O      | 0..*        |          |            |            |            |
| † Numéro séquence       | Declaration/Consignment/TransportEquipment/Seal/SequenceNumeric   | R      | 1..1        | n..5     |            |            | R003, R004 |
| † Numéro scellement     | Declaration/Consignment/TransportEquipment/Seal/ID  | R      | 1..1        | an..35   |            |            | R005       |
| † Type scellement, codé | Declaration/Consignment/TransportEquipment/Seal/TypeCode  | O      | 0..1        | an..3    | CL08       |            |            |
| † GARANTIE              | Declaration/DeclarationGuarantee  | R      | 1..1        |          |            |            |            |
| † Référence             | Declaration/DeclarationGuarantee/ReferenceID  | R      | 1..1        | an..35   |            |            |            |
| † TITULAIRE             | Declaration/Principal   | O      | 0..1        |          |            |            |            |
| † Nom                   | Declaration/Principal/Name  | O      | 0..1        | an..70   |            |            |            |
| † Identifiant           | Declaration/Principal/ID  | R      | 1..1        | an..35   |            |            |            |

| eTIR field name                  | Mapping to the XML element (XPath)  | Status | Cardinality | Format  | Code lists | Conditions | Rules      |
|----------------------------------|---|--------|-------------|---------|------------|------------|------------|
| ↳ ADRESSE                        | Declaration/Principal/Address   | O      | 0..1        |         |            |            |            |
| ↳ Nom localité                   | Declaration/Principal/Address/CityName  | R      | 1..1        | an..35  |            |            |            |
| ↳ Pays, codé                     | Declaration/Principal/Address/CountryCode   | R      | 1..1        | a2      | CL04       |            |            |
| ↳ Rue et numéro/Boîte postale    | Declaration/Principal/Address/Line  | R      | 1..1        | an..256 |            |            |            |
| ↳ Code postal                    | Declaration/Principal/Address/PostcodeID  | O      | 0..1        | an..17  |            |            |            |
| ↳ GARANTIE                       | ObligationGuarantee   | O      | 0..1        |         |            |            |            |
| ↳ Référence                      | ObligationGuarantee/ReferenceID   | R      | 1..1        | an..35  |            |            |            |
| ↳ OPÉRATIONTIR                   | ObligationGuarantee/TransitOperation  | D      | 0..*        |         |            | C010       |            |
| ↳ Numéro séquence                | ObligationGuarantee/TransitOperation/SequenceNumeric  | R      | 1..1        | n..5    |            |            |            |
| ↳ Numéro enregistrement          | ObligationGuarantee/TransitOperation/RegistrationID   | R      | 1..1        | an..35  |            |            |            |
| ↳ DÉBUT                          | ObligationGuarantee/TransitOperation/OperationStart   | O      | 0..1        |         |            |            |            |
| ↳ Date heure fin                 | ObligationGuarantee/TransitOperation/OperationStart/InspectionEndDateTime                               | R      | 1..1        | an..35  |            |            |            |
| ↳ Date heure délai               | ObligationGuarantee/TransitOperation/OperationStart/LimitDateTime                                       | O      | 0..1        | an..35  |            |            |            |
| ↳ RENSEIGNEMENTS SUPPLÉMENTAIRES | ObligationGuarantee/TransitOperation/OperationStart/AdditionalInformation                               | O      | 0..1        |         |            |            |            |
| ↳ Remarques                      | ObligationGuarantee/TransitOperation/OperationStart/AdditionalInformation/Content                       | R      | 1..1        | an..512 |            |            |            |
| ↳ ENVOI                          | ObligationGuarantee/TransitOperation/OperationStart/Consignment   | O      | 0..1        |         |            |            | R007, R006 |
| ↳ ÉQUIPEMENT TRANSPORT           | ObligationGuarantee/TransitOperation/OperationStart/Consignment/TransportEquipment                      | R      | 1..*        |         |            |            |            |
| ↳ Identifiant                    | ObligationGuarantee/TransitOperation/OperationStart/Consignment/TransportEquipment/ID                   | R      | 1..1        | an..17  |            |            |            |
| ↳ SCHELLEMENT                    | ObligationGuarantee/TransitOperation/OperationStart/Consignment/TransportEquipment/Seal                 | R      | 1..*        |         |            |            |            |
| ↳ Numéro séquence                | ObligationGuarantee/TransitOperation/OperationStart/Consignment/TransportEquipment/Seal/SequenceNumeric | R      | 1..1        | n..5    |            |            | R003, R004 |
| ↳ Numéro scellement              | ObligationGuarantee/TransitOperation/OperationStart/Consignment/TransportEquipment/Seal/ID              | R      | 1..1        | an..35  |            |            | R005       |
| ↳ Type scellement, codé          | ObligationGuarantee/TransitOperation/OperationStart/Consignment/TransportEquipment/Seal/TypeCode        | O      | 0..1        | an..3   | CL08       |            |            |
| ↳ CONTRÔLE                       | ObligationGuarantee/TransitOperation/OperationStart/Control   | R      | 1..1        |         |            |            |            |
| ↳ Type, codé                     | ObligationGuarantee/TransitOperation/OperationStart/Control/TypeCode                                    | R      | 1..1        | an..3   | CL25       |            |            |

| eTIR field name                  | Mapping to the XML element (XPath)  | Status | Cardinality | Format  | Code lists | Conditions | Rules      |
|----------------------------------|---|--------|-------------|---------|------------|------------|------------|
| ↳ RÉSULTATCONTRÔLE               | ObligationGuarantee/TransitOperation/OperationStart/Control/ControlResult                                     | R      | 1..1        |         |            |            |            |
| ↳ Résultat, codé                 | ObligationGuarantee/TransitOperation/OperationStart/Control/ControlResult/ID                                  | R      | 1..1        | an..3   | CL24       |            |            |
| ↳ ITINÉRAIRENATIONAL             | ObligationGuarantee/TransitOperation/OperationStart/Itinerary   | O      | 0..1        |         |            |            |            |
| ↳ BUREAODOUANEITINÉRAIRENATIONAL | ObligationGuarantee/TransitOperation/OperationStart/Itinerary/ItineraryGovernmentOffice                       | R      | 1..1        |         |            |            |            |
| ↳ Identifiant                    | ObligationGuarantee/TransitOperation/OperationStart/Itinerary/ItineraryGovernmentOffice/ID                    | R      | 1..1        | an..17  |            |            |            |
| ↳ BUREAODOUANE                   | ObligationGuarantee/TransitOperation/OperationStart/TransitOperationStartOffice                               | R      | 1..1        |         |            |            |            |
| ↳ Identifiant                    | ObligationGuarantee/TransitOperation/OperationStart/TransitOperationStartOffice/ID                            | R      | 1..1        | an..17  |            |            |            |
| ↳ ACHÈVEMENT                     | ObligationGuarantee/TransitOperation/OperationTermination   | O      | 0..1        |         |            |            |            |
| ↳ Date heure fin                 | ObligationGuarantee/TransitOperation/OperationTermination/InspectionEndDateTime                               | R      | 1..1        | an..35  |            |            |            |
| ↳ Nombre colis                   | ObligationGuarantee/TransitOperation/OperationTermination/PackageQuantityQuantity                             | R      | 1..1        | n..8    |            |            |            |
| ↳ Type achèvement, codé          | ObligationGuarantee/TransitOperation/OperationTermination/TypeCode  | R      | 1..1        | an..3   | CL27       |            |            |
| ↳ RENSEIGNEMENTSSUPPLÉMENTAIRES  | ObligationGuarantee/TransitOperation/OperationTermination/AdditionalInformation                               | O      | 0..1        |         |            |            |            |
| ↳ Réserves                       | ObligationGuarantee/TransitOperation/OperationTermination/AdditionalInformation/Content                       | R      | 1..1        | an..512 |            |            |            |
| ↳ ENVOI                          | ObligationGuarantee/TransitOperation/OperationTermination/Consignment   | O      | 0..1        |         |            |            | R007, R006 |
| ↳ ÉQUIPEMENTTRANSPORT            | ObligationGuarantee/TransitOperation/OperationTermination/Consignment/TransportEquipment                      | R      | 1..*        |         |            |            |            |
| ↳ Identifiant                    | ObligationGuarantee/TransitOperation/OperationTermination/Consignment/TransportEquipment/ID                   | R      | 1..1        | an..17  |            |            |            |
| ↳ SCELLEMENT                     | ObligationGuarantee/TransitOperation/OperationTermination/Consignment/TransportEquipment/Seal                 | R      | 1..*        |         |            |            |            |
| ↳ Numéro séquence                | ObligationGuarantee/TransitOperation/OperationTermination/Consignment/TransportEquipment/Seal/SequenceNumeric | R      | 1..1        | n..5    |            |            | R003, R004 |
| ↳ Numéro scellement              | ObligationGuarantee/TransitOperation/OperationTermination/Consignment/TransportEquipment/Seal/ID              | R      | 1..1        | an..35  |            |            | R005       |

| eTIR field name                  | Mapping to the XML element (XPath)   | Status | Cardinality | Format  | Code lists | Conditions | Rules |
|----------------------------------|--|--------|-------------|---------|------------|------------|-------|
| ↳ Type scellement, codé          | ObligationGuarantee/TransitOperation/OperationTermination/Consignment/TransportEquipment/Seal/TypeCode | O      | 0..1        | an..3   | CL08       |            |       |
| ┐┐ CONTRÔLE                      | ObligationGuarantee/TransitOperation/OperationTermination/Control                                      | R      | 1..1        |         |            |            |       |
| ┐ Type, codé                     | ObligationGuarantee/TransitOperation/OperationTermination/Control/TypeCode                             | R      | 1..1        | an..3   | CL25       |            |       |
| ┐┐ RÉSULTATCONTRÔLE              | ObligationGuarantee/TransitOperation/OperationTermination/Control/ControlResult                        | R      | 1..1        |         |            |            |       |
| ↳ Résultat, codé                 | ObligationGuarantee/TransitOperation/OperationTermination/Control/ControlResult/ID                     | R      | 1..1        | an..3   | CL24       |            |       |
| ┐┐ BUREAUDOUANE                  | ObligationGuarantee/TransitOperation/OperationTermination/TransitOperationTerminationOffice            | R      | 1..1        |         |            |            |       |
| ↳ Identifiant                    | ObligationGuarantee/TransitOperation/OperationTermination/TransitOperationTerminationOffice/ID         | R      | 1..1        | an..17  |            |            |       |
| ┐┐ APUREMENT                     | ObligationGuarantee/TransitOperation/OperationDischarge  | O      | 0..1        |         |            |            |       |
| ┐ Date heure fin                 | ObligationGuarantee/TransitOperation/OperationDischarge/InspectionEndDateTime                          | R      | 1..1        | an..35  |            |            |       |
| ┐┐ BUREAUDOUANE                  | ObligationGuarantee/TransitOperation/OperationDischarge/TransitOperationDischargeOffice                | R      | 1..1        |         |            |            |       |
| ↳ Identifiant                    | ObligationGuarantee/TransitOperation/OperationDischarge/TransitOperationDischargeOffice/ID             | R      | 1..1        | an..17  |            |            |       |
| ┐┐ REFUSDELANCER                 | ObligationGuarantee/TransitOperation/RefusalToStart  | O      | 0..1        |         |            |            |       |
| ┐ Date heure fin                 | ObligationGuarantee/TransitOperation/RefusalToStart/InspectionEndDateTime                              | R      | 1..1        | an..35  |            |            |       |
| ┐┐ RENSEIGNEMENTSSUPPLÉMENTAIRES | ObligationGuarantee/TransitOperation/RefusalToStart/AdditionalInformation                              | R      | 1..1        |         |            |            |       |
| ↳ Motif                          | ObligationGuarantee/TransitOperation/RefusalToStart/AdditionalInformation/Content                      | R      | 1..1        | an..512 |            |            |       |
| ┐┐ CONTRÔLE                      | ObligationGuarantee/TransitOperation/RefusalToStart/Control  | O      | 0..1        |         |            |            |       |
| ┐ Type, codé                     | ObligationGuarantee/TransitOperation/RefusalToStart/Control/TypeCode                                   | R      | 1..1        | an..3   | CL25       |            |       |
| ┐┐ RÉSULTATCONTRÔLE              | ObligationGuarantee/TransitOperation/RefusalToStart/Control/ControlResult                              | R      | 1..1        |         |            |            |       |
| ↳ Résultat, codé                 | ObligationGuarantee/TransitOperation/RefusalToStart/Control/ControlResult/ID                           | R      | 1..1        | an..3   | CL24       |            |       |
| ┐┐ BUREAUDOUANE                  | ObligationGuarantee/TransitOperation/RefusalToStart/TransitOperationStartOffice                        | R      | 1..1        |         |            |            |       |

| eTIR field name | Mapping to the XML element (XPath)   | Status | Cardinality | Format | Code lists | Conditions | Rules |
|-----------------|--|--------|-------------|--------|------------|------------|-------|
| ↳ Identifiant   | ObligationGuarantee/TransitOperation/RefusalToStart/TransitOperationStartOffice/ID | R      | 1..1        | an..17 |            |            |       |

### 6.3.3. Field descriptions & usages



Kindly note that the metadata fields have been removed from this table to improve the readability, as it is part of every eTIR message. You can find the details about these metadata fields in section 9.4 of the [eTIR introduction document](#).

| eTIR field name                  | Mapping to the XML element (XPath) | Description  | Usage   |
|----------------------------------|------------------------------------|--|---|
| MESSAGE                          |                                    |  |   |
| ↳ Fonction message, codée        | Function                           | Code décrivant la fonction du message  | Selon le type de notification, la valeur doit être '69' (Soumission des données de la déclaration), '96' (Mise à jour des données de la déclaration), '98' (Informations relatives aux scellements transmises au début d'une opération TIR) ou '99' (Informations relatives aux scellements transmises à l'achèvement d'une opération TIR). Ces codes seront prochainement ajoutés à la liste CL16 – Fonction message (norme EDIFACT-ONU no 1225) |
| ↳ Identifiant message            | ID                                 | Identifiant unique du message  | Ce champ doit contenir un identifiant unique mondial (GUID), comme indiqué dans la section correspondante du document d'introduction  |
| ↳ Type, codé                     | TypeCode                           | Code spécifiant le type du message   | La valeur doit être 'I15'   |
| ↳ DONNÉES DÉCLARATION            | Declaration                        | Classe représentant les données de la déclaration telles qu'acceptées par la douane                  |   |
| ↳ Date heure émission            | Declaration/IssueDateTime          | Date et heure auxquelles le message E9 (ou E11) reçu par la douane a été émis                        | Ce champ doit contenir la valeur de l'attribut 'Date heure émission' du message E9 reçu par la douane   |
| ↳ Poids brut total               | Declaration/TotalGrossMassMeasure  | Poids brut total des marchandises déclarées (emballages compris)                                     | La valeur doit être égale au poids brut total, exprimé sous la forme d'un nombre décimal. L'unité doit être définie dans l'attribut 'UnitéMesure. Code', à l'aide d'un code choisi dans la liste <a href="#">Measurement unit code (UNECE Recommendation 20)</a> .  |
| ↳ RENSEIGNEMENTS SUPPLÉMENTAIRES | Declaration/AdditionalInformation  | Classe contenant les renseignements supplémentaires qui figurent dans la déclaration, le cas échéant |   |

| eTIR field name                | Mapping to the XML element (XPath)            | Description  | Usage   |
|--------------------------------|---|--|---|
| ↳ Remarques                    | Declaration/AdditionalInformation/Content     | Champ de texte permettant au TIR Carnet holder de joindre des observations à la déclaration          | Ce champ doit contenir les observations formulées par le transporteur concernant la déclaration ou, à défaut, rester vide   |
| └─ AGENT                       | Declaration/Agent                             | Classe représentant l'agent qui déclare les marchandises pour le compte du titulaire, le cas échéant |   |
| └─ Nom                         | Declaration/Agent/Name                        | Nom de l'agent   | Ce champ doit contenir le nom officiel de l'entreprise, ou les prénom et nom de la personne physique, selon le cas, pour permettre une identification rapide  |
| └─ Identifiant                 | Declaration/Agent/ID                          | Identifiant unique de l'agent  | Ce champ doit contenir l'identifiant unique de l'agent  |
| └─ Rôle, codé                  | Declaration/Agent/RoleCode                    | Code spécifiant le rôle de l'agent   | Ce champ doit contenir le code correspondant au rôle de l'agent, choisi dans la liste <a href="https://etir.org/sites/default/files/2022-06/eTIR-IS-CodeListsDoc.pdf#page=8">https://etir.org/sites/default/files/2022-06/eTIR-IS-CodeListsDoc.pdf#page=8</a> [Party role code (UN/EDIFACT 3035)]   |
| ↳ ADRESSE                      | Declaration/Agent/Address                     | Classe représentant l'adresse physique de l'agent  |   |
| └─ Nom localité                | Declaration/Agent/Address/CityName            | Nom de la ville qui figure dans l'adresse physique de l'agent  | Ce champ doit contenir le nom de la ville qui figure dans l'adresse physique de l'agent   |
| └─ Pays, codé                  | Declaration/Agent/Address/CountryCode         | Code spécifiant le pays qui figure dans l'adresse physique de l'agent                                | Ce champ doit contenir le code spécifiant le pays qui figure dans l'adresse physique de l'agent, choisi dans la liste Nom pays (norme ISO 3166-1-alpha-2)   |
| └─ Rue et numéro/Boîte postale | Declaration/Agent/Address/Line                | Nom de la rue qui figure dans l'adresse physique de l'agent  | Ce champ doit contenir le nom de rue et le numéro (ou l'équivalent) qui figurent dans l'adresse physique de l'agent   |
| ↳ Code postal                  | Declaration/Agent/Address/PostcodeID          | Code postal qui figure dans l'adresse physique de l'agent  | Ce champ doit contenir le code postal qui figure dans l'adresse physique de l'agent   |
| └─ MODIFICATION                | Declaration/Amendment                         | Classe représentant la liste des modifications apportées à la déclaration, le cas échéant            |   |
| └─ Type, codé                  | Declaration/Amendment/ChangeReasonCode        | Code décrivant le type de modification   | Ce champ doit contenir le code correspondant au type de modification, choisi dans la liste Amendment type code (eTIR) ( <a href="https://etir.org/sites/default/files/2022-06/eTIR-IS-CodeListsDoc.pdf#page=81">https://etir.org/sites/default/files/2022-06/eTIR-IS-CodeListsDoc.pdf#page=81</a> ) |
| ↳ POINTEUR                     | Declaration/Amendment/Pointer                 | Classe représentant le pointeur qui indique quelle partie de la déclaration doit être modifiée       |   |
| └─ Numéro séquence             | Declaration/Amendment/Pointer/SequenceNumeric | Indice du pointeur dans la liste   | Ce champ doit contenir l'indice (commençant à 1) du pointeur dans la liste  |

| eTIR field name                                       | Mapping to the XML element (XPath)                 | Description   | Usage  |
|---|--|---|--|
| ↳ Emplacement   | Declaration/Amendment/Pointer/Location             | Emplacement de la classe ou de l'attribut à modifier  | Ce champ doit contenir l'emplacement de la classe ou de l'attribut selon la syntaxe XPath  |
| ↳ SOUSTRAITANT  | Declaration/Carrier                                | Classe représentant l'agent qui effectue ou organise le transport des marchandises entre des points désignés, le cas échéant  |  |
| ↳ Nom   | Declaration/Carrier/Name                           | Nom du sous-traitant  | Ce champ doit contenir le nom officiel de l'entreprise, ou les prénom et nom de la personne physique, selon le cas, pour permettre une identification rapide                       |
| ↳ Identifiant   | Declaration/Carrier/ID                             | Identifiant unique du sous-traitant   | Ce champ doit contenir l'identifiant unique du sous-traitant   |
| ↳ ADRESSE   | Declaration/Carrier/Address                        | Classe représentant l'adresse physique du sous-traitant   |  |
| ↳ Nom localité  | Declaration/Carrier/Address/CityName               | Nom de la ville qui figure dans l'adresse physique du sous-traitant   | Ce champ doit contenir le nom de la ville qui figure dans l'adresse physique du sous-traitant  |
| ↳ Pays, codé  | Declaration/Carrier/Address/CountryCode            | Code spécifiant le pays qui figure dans l'adresse physique du sous-traitant   | Ce champ doit contenir le code spécifiant le pays qui figure dans l'adresse physique du sous-traitant, choisi dans la liste <a href="#">Country name code (ISO 3166-1-alpha-2)</a> |
| ↳ Rue et numéro/Boîte postale                         | Declaration/Carrier/Address/Line                   | Nom de la rue qui figure dans l'adresse physique du sous-traitant   | Ce champ doit contenir le nom de rue et le numéro (ou l'équivalent) qui figurent dans l'adresse physique du sous-traitant  |
| ↳ Code postal   | Declaration/Carrier/Address/PostcodeID             | Code postal qui figure dans l'adresse physique du sous-traitant   | Ce champ doit contenir le code postal qui figure dans l'adresse physique du sous-traitant  |
| ↳ ENVOI   | Declaration/Consignment                            | Classe représentant la liste d'informations sur le transport des marchandises entre un point de chargement et un point de déchargement  |  |
| ↳ Indicateur transport par conteneur                  | Declaration/Consignment/ContainerCode              | Code indiquant si les marchandises sont transportées par conteneur  | # The value should be '68' if the goods are transported in a container or '69' otherwise   |
| ↳ Numéro séquence                                     | Declaration/Consignment/SequenceNumeric            | Indice de l'envoi dans la liste   | Ce champ doit contenir l'indice (commençant à 1) de l'envoi dans la liste  |
| ↳ Indicateur marchandises pondéreuses ou volumineuses | Declaration/Consignment/HeavyOrBulkyGoodsIndicator | Code indiquant si les marchandises sont considérées (au titre de l'article 29) comme 'pondéreuses ou volumineuses' au sens de l'alinéa p) de l'article premier de la Convention TIR | La valeur doit être '1' si les marchandises sont considérées comme 'pondéreuses ou volumineuses' par les douanes, sinon '0'  |
| ↳ DOCUMENTSJOINTS                                     | Declaration/Consignment/AdditionalDocument         | Classe représentant la liste des documents supplémentaires portant sur l'envoi fournis dans le cadre de la déclaration, le cas échéant  |  |

| eTIR field name     | Mapping to the XML element (XPath)   | Description  | Usage  |
|---------------------|--|--|--|
| Numéro              | Declaration/Consignment/AdditionalDocument/ID  | Identifiant du document                                | Ce champ doit contenir un numéro identifiant le document, qui doit être différent pour chaque document joint à la déclaration  |
| Date heure émission | Declaration/Consignment/AdditionalDocument/IssueDateTim<br>e                               | Date et heure d'émission du document                   | The value should be a date and time to be provided following the EDIFACT 208 format CCYMMDDHHMMSSZHMM ( <a href="http://www.unece.org/trade/untdid/d13b/tred/tred2379.htm">http://www.unece.org/trade/untdid/d13b/tred/tred2379.htm</a> ). For Example: 20200820145600+0100 represents 20 August 2020 at 14:56 UTC+01:00 |
| Type, codé          | Declaration/Consignment/AdditionalDocument/TypeCode  | Code spécifiant le type du document                    | Ce champ doit contenir le code spécifiant le type du document, choisi dans la liste <a href="#">Document name code (UN/EDIFACT 1001)</a>   |
| FICHERBINAIRE       | Declaration/Consignment/AdditionalDocument/BinaryFile                                      | Classe représentant le contenu du document             |  |
| Identifiant         | Declaration/Consignment/AdditionalDocument/BinaryFile/I<br>D                               | Identifiant unique du fichier représentant le document | La valeur doit permettre d'identifier le fichier et être différente pour chaque fichier binaire de la déclaration  |
| Titre               | Declaration/Consignment/AdditionalDocument/BinaryFile/T<br>itle                            | Titre du document                                      | Ce champ doit contenir le titre du document  |
| Nom auteur          | Declaration/Consignment/AdditionalDocument/BinaryFile/A<br>uthorName                       | Nom de l'auteur du document                            | Ce champ doit contenir les prénom et nom de l'auteur du document   |
| Version             | Declaration/Consignment/AdditionalDocument/BinaryFile/V<br>ersionID                        | Numéro de version du document                          | Ce champ doit indiquer la version du document  |
| Nom fichier         | Declaration/Consignment/AdditionalDocument/BinaryFile/F<br>ileNameText                     | Nom de fichier du document                             | Ce champ doit contenir le nom du fichier représentant le document, extension comprise  |
| URI                 | Declaration/Consignment/AdditionalDocument/BinaryFile/U<br>RIID                            | URI du document  | Ce champ doit contenir l'URI (identificateur de ressource unique) permettant d'accéder au document au lieu de compter sur une représentation d'objet binaire   |
| MIME                | Declaration/Consignment/AdditionalDocument/BinaryFile/M<br>IMECode                         | Code spécifiant le type de protocole MIME du fichier   | Ce champ doit contenir l'un des types de protocole MIME répertoriés par l'Organisme responsable des inscriptions à Internet (IANA)   |
| Codage              | Declaration/Consignment/AdditionalDocument/BinaryFile/E<br>ncodingCode                     | Code spécifiant l'algorithme de codage du fichier      | Ce champ doit indiquer le type d'algorithme de codage qui a servi à coder le fichier   |
| Jeu caractères      | Declaration/Consignment/AdditionalDocument/BinaryFile/C<br>haracterSetCode                 | Code spécifiant le jeu de caractères du fichier        | Ce champ doit indiquer le jeu de caractères utilisé dans le cas d'un fichier texte   |
| Objet binaire joint | Declaration/Consignment/AdditionalDocument/BinaryFile/I<br>ncludedBinaryObjectBinaryObject | Représentation binaire du fichier                      | Ce champ doit indiquer le contenu du fichier représenté à l'aide des caractéristiques spécifiées dans les autres attributs (CodeCodage et CodeJeuCaractères)   |



| eTIR field name                 | Mapping to the XML element (XPath)  | Description  | Usage  |
|---------------------------------|---|--|--|
| ▸ Accès                         | Declaration/Consignment/AdditionalDocument/BinaryFile/Access                  | Informations nécessaires à l'accès au fichier  | Ce champ doit contenir les informations nécessaires à l'accès au fichier, telles que les paramètres de sécurité et de téléchargement. Il n'est utile que lorsque le fichier est accessible à l'aide du paramètre URIID |
| ▸ Description                   | Declaration/Consignment/AdditionalDocument/BinaryFile/Description             | Description du document  | Ce champ doit contenir la description du document et une explication de ce qu'il contient  |
| ▸ Taille                        | Declaration/Consignment/AdditionalDocument/BinaryFile/SizeMeasure             | Taille du fichier  | Ce champ doit indiquer la taille du fichier. L'unité doit être définie dans l'attribut 'UnitéMesure. Code', à l'aide d'un code choisi dans la liste <a href="#">Measurement unit code (UNECE Recommendation 20)</a>    |
| ▸ Code hachage                  | Declaration/Consignment/AdditionalDocument/BinaryFile/HashCode                | Valeur du code de hachage du fichier   | Ce champ doit contenir la chaîne du code de hachage résultant du hachage du fichier joint et servant à valider la réception du fichier   |
| ▸ ID algorithme hachage         | Declaration/Consignment/AdditionalDocument/BinaryFile/HashCodeAlgorithmIDCode | Code spécifiant l'algorithme de hachage  | Ce champ doit contenir la forme courte du nom de l'algorithme qui a servi à déterminer la valeur du code de hachage du fichier   |
| ▸ OBJETEXPÉDIÉ                  | Declaration/Consignment/ConsignmentItem                                       | Classe représentant la liste des informations relatives aux objets expédiés                                |  |
| ▸ Numéro séquence               | Declaration/Consignment/ConsignmentItem/SequenceNumeric                       | Indice de l'objet expédié dans la liste  | Ce champ doit contenir l'indice (commençant à 1) de l'objet expédié dans la liste, permettant son identification rapide par un examen physique   |
| ▸ RENSEIGNEMENTSSUPPLÉMENTAIRES | Declaration/Consignment/ConsignmentItem/AdditionalInformation                 | Classe représentant la liste des renseignements supplémentaires concernant l'objet expédié, le cas échéant |  |
| ▸ Remarques                     | Declaration/Consignment/ConsignmentItem/AdditionalInformation/Content         | Remarques relatives à l'objet expédié  | Ce champ de texte permet de formuler des remarques supplémentaires concernant l'objet expédié  |
| ▸ MARCHANDISES                  | Declaration/Consignment/ConsignmentItem/Commodity                             | Classe représentant les informations relatives aux marchandises  |  |
| ▸ Description                   | Declaration/Consignment/ConsignmentItem/Commodity/CargoDescription            | Description des marchandises   | Ce champ doit contenir un texte décrivant les marchandises   |
| ▸ CLASSIFICATION                | Declaration/Consignment/ConsignmentItem/Commodity/Classification              | Classe représentant la liste des informations relatives à la classification des marchandises               |  |
| ▸ Code                          | Declaration/Consignment/ConsignmentItem/Commodity/Classification/ID           | Identifiant de la classification des marchandises  | Ce champ doit contenir l'identifiant utilisé pour la classification non commerciale des marchandises   |

| eTIR field name               | Mapping to the XML element (XPath)  | Description  | Usage   |
|-------------------------------|---|--|---|
| ⊣ Type, codé                  | Declaration/Consignment/ConsignmentItem/Commodity/Classification/IdentificationTypeCode | Code spécifiant la classification  | Ce champ doit contenir le code spécifiant la classification, choisi dans la liste <a href="#">Item type identification code (UN/EDIFACT 7143)</a>   |
| ⊣ DESTINATAIRE                | Declaration/Consignment/ConsignmentItem/Consignee                                       | Classe représentant le destinataire des marchandises, le cas échéant       |   |
| ⊣ Nom                         | Declaration/Consignment/ConsignmentItem/Consignee/Name                                  | Nom du destinataire  | Ce champ doit contenir le nom officiel de l'entreprise, ou les prénom et nom de la personne physique, selon le cas, pour permettre une identification rapide  |
| ⊣ Identifiant                 | Declaration/Consignment/ConsignmentItem/Consignee/ID                                    | Identifiant unique du destinataire   | Ce champ doit contenir l'identifiant unique du destinataire   |
| ⊣ ADRESSE                     | Declaration/Consignment/ConsignmentItem/Consignee/Address                               | Classe représentant l'adresse physique du destinataire                     |   |
| ⊣ Nom localité                | Declaration/Consignment/ConsignmentItem/Consignee/Address/CityName                      | Nom de la ville qui figure dans l'adresse physique du destinataire         | Ce champ doit contenir le nom de la ville qui figure dans l'adresse physique du destinataire  |
| ⊣ Pays, codé                  | Declaration/Consignment/ConsignmentItem/Consignee/Address/CountryCode                   | Code spécifiant le pays qui figure dans l'adresse physique du destinataire | Ce champ doit contenir le code spécifiant le pays qui figure dans l'adresse physique du destinataire, choisi dans la liste <a href="https://etir.org/sites/default/files/2022-06/eTIR-IS-CodeListsDoc.pdf#page=28">Country name code (ISO 3166-1-alpha-2)</a> ( <a href="https://etir.org/sites/default/files/2022-06/eTIR-IS-CodeListsDoc.pdf#page=28">https://etir.org/sites/default/files/2022-06/eTIR-IS-CodeListsDoc.pdf#page=28</a> ) |
| ⊣ Rue et numéro/Boîte postale | Declaration/Consignment/ConsignmentItem/Consignee/Address/Line                          | Nom de la rue qui figure dans l'adresse physique du destinataire           | Ce champ doit contenir le nom de rue et le numéro (ou l'équivalent) qui figurent dans l'adresse physique du destinataire  |
| ⊣ Code postal                 | Declaration/Consignment/ConsignmentItem/Consignee/Address/PostcodeID                    | Code postal qui figure dans l'adresse physique du destinataire             | Ce champ doit contenir le code postal qui figure dans l'adresse physique du destinataire  |
| ⊣ EXPÉDITEUR                  | Declaration/Consignment/ConsignmentItem/Consignor                                       | Classe représentant l'expéditeur des marchandises, le cas échéant          |   |
| ⊣ Nom                         | Declaration/Consignment/ConsignmentItem/Consignor/Name                                  | Nom de l'expéditeur  | Ce champ doit contenir le nom officiel de l'entreprise, ou les prénom et nom de la personne physique, selon le cas, pour permettre une identification rapide  |
| ⊣ Identifiant                 | Declaration/Consignment/ConsignmentItem/Consignor/ID                                    | Identifiant unique de l'expéditeur   | Ce champ doit contenir l'identifiant unique de l'expéditeur   |
| ⊣ ADRESSE                     | Declaration/Consignment/ConsignmentItem/Consignor/Address                               | Classe représentant l'adresse physique de l'expéditeur                     |   |
| ⊣ Nom localité                | Declaration/Consignment/ConsignmentItem/Consignor/Address/CityName                      | Nom de la ville qui figure dans l'adresse physique de l'expéditeur         | Ce champ doit contenir le nom de la ville qui figure dans l'adresse physique de l'expéditeur  |
| ⊣ Pays, codé                  | Declaration/Consignment/ConsignmentItem/Consignor/Address/CountryCode                   | Code spécifiant le pays qui figure dans l'adresse physique de l'expéditeur | Ce champ doit contenir le code spécifiant le pays qui figure dans l'adresse physique de l'expéditeur, choisi dans la liste <a href="#">Country name code (ISO 3166-1-alpha-2)</a>   |

| eTIR field name             | Mapping to the XML element (XPath)  | Description  | Usage   |
|-----------------------------|---|--|---|
| Rue et numéro/Boîte postale | Declaration/Consignment/ConsignmentItem/Consignor/Address/Line                  | Nom de la rue qui figure dans l'adresse physique de l'expéditeur                                     | Ce champ doit contenir le nom de rue et le numéro (ou l'équivalent) qui figurent dans l'adresse physique de l'expéditeur  |
| Code postal                 | Declaration/Consignment/ConsignmentItem/Consignor/Address/PostcodeID            | Code postal qui figure dans l'adresse physique de l'expéditeur                                       | Ce champ doit contenir le code postal qui figure dans l'adresse physique de l'expéditeur  |
| DESTINATIONENVOI            | Declaration/Consignment/ConsignmentItem/DeliveryDestination                     | Classe représentant la partie à laquelle les marchandises doivent être envoyées, le cas échéant      |   |
| Nom                         | Declaration/Consignment/ConsignmentItem/DeliveryDestination/Name                | Nom de la destination de l'envoi   | Ce champ doit contenir le nom officiel de l'entreprise, ou les prénom et nom de la personne physique, selon le cas, pour permettre une identification rapide  |
| ADRESSE                     | Declaration/Consignment/ConsignmentItem/DeliveryDestination/Address             | Classe représentant l'adresse physique qui correspond à la destination de l'envoi                    |   |
| Nom localité                | Declaration/Consignment/ConsignmentItem/DeliveryDestination/Address/CityName    | Nom de la ville qui figure dans l'adresse physique correspondant à la destination de l'envoi         | Ce champ doit contenir le nom de la ville qui figure dans l'adresse physique correspondant à la destination de l'envoi  |
| Pays, codé                  | Declaration/Consignment/ConsignmentItem/DeliveryDestination/Address/CountryCode | Code spécifiant le pays qui figure dans l'adresse physique correspondant à la destination de l'envoi | Ce champ doit contenir le code spécifiant le pays qui figure dans l'adresse physique correspondant à la destination de l'envoi, choisi dans la liste <a href="#">Country name code (ISO 3166-1-alpha-2)</a>   |
| Rue et numéro/Boîte postale | Declaration/Consignment/ConsignmentItem/DeliveryDestination/Address/Line        | Nom de la rue qui figure dans l'adresse physique correspondant à la destination de l'envoi           | Ce champ doit contenir le nom de rue et le numéro (ou l'équivalent) qui figurent dans l'adresse physique correspondant à la destination de l'envoi  |
| Code postal                 | Declaration/Consignment/ConsignmentItem/DeliveryDestination/Address/PostcodeID  | Code postal qui figure dans l'adresse physique correspondant à la destination de l'envoi             | Ce champ doit contenir le code postal qui figure dans l'adresse physique correspondant à la destination de l'envoi  |
| MESUREMARCHANDISES          | Declaration/Consignment/ConsignmentItem/GoodsMeasure                            | Classe représentant les informations relatives à la mesure des marchandises                          |   |
| Poids brut                  | Declaration/Consignment/ConsignmentItem/GoodsMeasure/GrossMassMeasure           | Poids brut total des marchandises  | La valeur doit être égale au poids (masse) des marchandises mesuré avec l'emballage mais sans l'équipement de transport. L'unité doit être définie dans l'attribut 'UnitéMesure. Code', à l'aide d'un code choisi dans la liste <a href="#">Measurement unit code (UNECE Recommendation 20)</a> |
| EMBALLAGE                   | Declaration/Consignment/ConsignmentItem/Packaging                               | Classe représentant la liste des informations relatives à l'emballage des marchandises               |   |

| eTIR field name       | Mapping to the XML element (XPath)                                 | Description  | Usage  |
|-----------------------|--|--|--|
| ⊢ Numéro séquence     | Declaration/Consignment/ConsignmentItem/Packaging/SequenceNumeric  | Indice de l'emballage dans la liste  | Ce champ doit contenir l'indice (commençant à 1) de l'emballage dans la liste, permettant son identification rapide par un examen physique   |
| ⊢ Marques et numéros  | Declaration/Consignment/ConsignmentItem/Packaging/MarksNumbersID   | Marques et numéros des emballages  | Ce champ doit contenir un texte décrivant les marques et numéros qui figurent sur une unité de transport ou un colis   |
| ⊢ Nombre colis        | Declaration/Consignment/ConsignmentItem/Packaging/QuantityQuantity | Nombre de colis  | Ce champ doit indiquer le nombre d'articles emballés de telle sorte qu'on ne peut les séparer sans défaire au préalable l'emballage  |
| ⊣ Type, codé          | Declaration/Consignment/ConsignmentItem/Packaging/TypeCode         | Code spécifiant le type d'emballage  | Ce champ doit contenir le code spécifiant le type d'emballage, choisi dans la liste <a href="#">Package type description code (UNECE Recommendation 21 Annex VI)</a>   |
| ⊢ EQUIPEMENTTRANSPORT | Declaration/Consignment/ConsignmentItem/TransportEquipment         | Classe représentant l'équipement de transport utilisé pour l'objet expédié                   |  |
| ⊣ Identifiant         | Declaration/Consignment/ConsignmentItem/TransportEquipment/ID      | Identifiant de l'équipement de transport   | Ce champ doit contenir les marques (lettres ou chiffres) qui permettent l'identification de l'équipement de transport  |
| ⊣ RUE                 | Declaration/Consignment/ConsignmentItem/UCR                        | Classe représentant la référence unique de l'envoi   |  |
| ⊣ Identifiant         | Declaration/Consignment/ConsignmentItem/UCR/ID                     | Identifiant unique des marchandises  | Ce champ doit contenir l'identifiant unique attribué aux marchandises qui font l'objet de transactions internationales   |
| ⊢ LIEUCHARGEMENT      | Declaration/Consignment/LoadingLocation                            | Classe représentant le lieu de chargement des marchandises                                   |  |
| ⊣ Nom                 | Declaration/Consignment/LoadingLocation/Name                       | Nom du lieu de chargement  | Ce champ doit contenir le nom d'un port maritime, d'un aéroport, d'une aérogare de fret, d'une gare ferroviaire ou de tout autre lieu où les marchandises sont chargées sur le moyen utilisé aux fins du transport |
| ⊢ NOTIFIERPARTIE      | Declaration/Consignment/NotifyParty                                | Classe représentant une partie à qui une notification doit être envoyée, le cas échéant      |  |
| ⊢ Nom                 | Declaration/Consignment/NotifyParty/Name                           | Nom de la partie à qui une notification doit être envoyée                                    | Ce champ doit contenir le nom (prénom et nom, ou nom de l'entreprise) de la partie à qui une notification doit être envoyée  |
| ⊢ Identifiant         | Declaration/Consignment/NotifyParty/ID                             | Identifiant unique de la partie à qui une notification doit être envoyée                     | Ce champ doit contenir l'identifiant unique de la partie à qui une notification doit être envoyée  |
| ⊣ ADRESSE             | Declaration/Consignment/NotifyParty/Address                        | Classe représentant l'adresse physique de la partie à qui une notification doit être envoyée |  |

| eTIR field name             | Mapping to the XML element (XPath)  | Description  | Usage  |
|-----------------------------|---|--|--|
| Nom localité                | Declaration/Consignment/NotifyParty/Address/CityName                      | Nom de la ville qui figure dans l'adresse physique de la partie à qui une notification doit être envoyée         | Ce champ doit contenir le nom de la ville qui figure dans l'adresse physique de la partie à qui une notification doit être envoyée   |
| Pays, codé                  | Declaration/Consignment/NotifyParty/Address/CountryCode                   | Code spécifiant le pays qui figure dans l'adresse physique de la partie à qui une notification doit être envoyée | Ce champ doit contenir le code spécifiant le pays qui figure dans l'adresse physique de la partie à qui une notification doit être envoyée, choisi dans la liste <a href="#">Country name code (ISO 3166-1-alpha-2)</a>                              |
| Rue et numéro/Boîte postale | Declaration/Consignment/NotifyParty/Address/Line                          | Nom de la rue qui figure dans l'adresse physique de la partie à qui une notification doit être envoyée           | Ce champ doit contenir le nom de rue et le numéro (ou l'équivalent) qui figurent dans l'adresse physique de la partie à qui une notification doit être envoyée   |
| Code postal                 | Declaration/Consignment/NotifyParty/Address/PostcodeID                    | Code postal qui figure dans l'adresse physique de la partie à qui une notification doit être envoyée             | Ce champ doit contenir le code postal qui figure dans l'adresse physique de la partie à qui une notification doit être envoyée   |
| BUREAUDOUANEDÉPART          | Declaration/Consignment/TransitDeparture                                  | Classe représentant le bureau de douane où les marchandises sont chargées  |  |
| Identifiant                 | Declaration/Consignment/TransitDeparture/ID                               | Identifiant unique du bureau de douane de départ   | Ce champ doit contenir l'identifiant unique utilisé pour le bureau de douane de départ, où les marchandises sont chargées. Il s'agit de l'identifiant enregistré dans la Banque de données internationale TIR (ITDB) pour ce bureau de douane        |
| BUREAUDOUANEDESTINATION     | Declaration/Consignment/TransitDestination                                | Classe représentant le bureau de douane où les marchandises sont déchargées                                      |  |
| Identifiant                 | Declaration/Consignment/TransitDestination/ID                             | Identifiant unique du bureau de douane de destination  | Ce champ doit contenir l'identifiant unique utilisé pour le bureau de douane de destination, où les marchandises sont déchargées. Il s'agit de l'identifiant enregistré dans la Banque de données internationale TIR (ITDB) pour ce bureau de douane |
| MOYENTRANSPORT              | Declaration/Consignment/TransitTransportMeans                             | Classe représentant la liste des moyens de transport utilisés pour l'envoi                                       |  |
| Identifiant                 | Declaration/Consignment/TransitTransportMeans/ID                          | Identifiant unique du moyen de transport   | Ce champ doit contenir l'identifiant unique du moyen de transport utilisé pour le transit  |
| Type, codé                  | Declaration/Consignment/TransitTransportMeans/TypeCode                    | Code spécifiant le moyen de transport  | Ce champ doit contenir le code spécifiant le moyen de transport, choisi dans la liste <a href="#">Transport means description code (UNECE Recommendation 28)</a>   |
| Nationalité, codée          | Declaration/Consignment/TransitTransportMeans/RegistrationNationalityCode | Nationalité du moyen de transport  | Ce champ doit contenir le code spécifiant le pays qui correspond à la nationalité du moyen de transport, choisi dans la liste <a href="#">Country name code (ISO 3166-1-alpha-2)</a>   |

| eTIR field name                  | Mapping to the XML element (XPath)  | Description   | Usage   |
|----------------------------------|---|---|---|
| Numéro référence moyen transport | Declaration/Consignment/TransitTransportMeans/JourneyID   | Identifiant unique du trajet  | Ce champ doit contenir l'identifiant unique du trajet effectué par un moyen de transport (par exemple, le numéro de voyage, le numéro de vol ou le numéro de trajet)  |
| Numéro séquence                  | Declaration/Consignment/TransitTransportMeans/SequenceNumeric                                     | Indice du moyen de transport dans la liste  | Ce champ doit contenir l'indice (commençant à 1) du moyen de transport dans la liste  |
| ITINÉRAIRE                       | Declaration/Consignment/TransitTransportMeans/Itinerary   | Classe représentant la liste des pays situés sur l'itinéraire de l'envoi                            |   |
| Numéro séquence                  | Declaration/Consignment/TransitTransportMeans/Itinerary/SequenceNumeric                           | Indice du pays dans la liste  | Ce champ doit contenir l'indice (commençant à 1) du pays dans la liste représentant l'itinéraire de l'envoi   |
| Pays, codé                       | Declaration/Consignment/TransitTransportMeans/Itinerary/RoutingCountryCode                        | Code spécifiant le pays   | Ce champ doit contenir le code spécifiant le pays, choisi dans la liste <a href="#">Country name code (ISO 3166-1-alpha-2)</a>  |
| BUREAUDOUANE                     | Declaration/Consignment/TransitTransportMeans/Itinerary/ItineraryGovernmentOffice                 | Classe représentant la liste des bureaux de douane situés sur l'itinéraire de l'envoi dans le pays. |   |
| Identifiant                      | Declaration/Consignment/TransitTransportMeans/Itinerary/ItineraryGovernmentOffice/ID              | Identifiant du bureau de douane situés sur l'itinéraire   | Ce champ doit contenir l'identifiant unique du bureau de douane situés sur l'itinéraire de l'envoi dans le pays   |
| Numéro séquence                  | Declaration/Consignment/TransitTransportMeans/Itinerary/ItineraryGovernmentOffice/SequenceNumeric | Index du bureau de douane dans la liste   | Ce champ doit contenir l'indice (commençant à 1) du bureau de douane dans la liste représentant l'itinéraire de l'envoi   |
| RÔLE, codé                       | Declaration/Consignment/TransitTransportMeans/Itinerary/ItineraryGovernmentOffice/RoleCode        | Code spécifiant le rôle exercé par le bureau de douane dans le régime TIR                           | Ce champ doit contenir le code spécifiant le rôle exercé par le bureau de douane dans le régime TIR, choisi dans la liste <a href="https://etir.org/sites/default/files/2022-06/eTIR-IS-CodeListsDoc.pdf#page=141">https://etir.org/sites/default/files/2022-06/eTIR-IS-CodeListsDoc.pdf#page=141</a> [Customs office role parmi les codes 1, 2, 4 ou 3 |
| ÉQUIPEMENTTRANSPORT              | Declaration/Consignment/TransportEquipment  | Classe représentant la liste des équipements de transport utilisés pour l'envoi                     |   |
| Numéro séquence                  | Declaration/Consignment/TransportEquipment/SequenceNumeric  | Indice de l'équipement de transport dans la liste   | Ce champ doit contenir l'indice (commençant à 1) de l'équipement de transport dans la liste   |
| Taille et type, codés            | Declaration/Consignment/TransportEquipment/CharacteristicCode                                     | Code spécifiant l'équipement de transport   | Ce champ doit contenir le code spécifiant l'équipement de transport (qui en précise les caractéristiques), choisi dans la liste <a href="#">Equipment size and type description code (UN/EDIFACT 8155)</a>  |
| Identifiant                      | Declaration/Consignment/TransportEquipment/ID   | Identifiant de l'équipement de transport  | Ce champ doit contenir les marques (lettres ou chiffres) qui permettent l'identification de l'équipement de transport   |

| eTIR field name        | Mapping to the XML element (XPath)  | Description  | Usage  |
|------------------------|---|--|--|
| └─ CERTIFICATAGRÉMENT  | Declaration/Consignment/TransportEquipment/AdditionalDocument   | Classe représentant les informations relatives au certificat d'agrément de l'équipement de transport |  |
| └─ Numéro              | Declaration/Consignment/TransportEquipment/AdditionalDocument/ID  | Identifiant unique du certificat d'agrément  | Ce champ doit contenir l'identifiant unique du certificat d'agrément   |
| └─ Date heure émission | Declaration/Consignment/TransportEquipment/AdditionalDocument/IssueDateTime                               | Date et heure d'émission du document   | The value should be a date to be provided following the EDIFACT 102 format CCYYMMDD ( <a href="https://www.unece.org/trade/untdid/d00a/tred/tred2379.htm">https://www.unece.org/trade/untdid/d00a/tred/tred2379.htm</a> ). For Example: 20200820 represents 20 August 2020 |
| └─ Type, codé          | Declaration/Consignment/TransportEquipment/AdditionalDocument/TypeCode                                    | Code spécifiant le type du fichier   | Ce champ doit contenir le code spécifiant le type du document, choisi dans la liste <a href="#">Document name code (UN/EDIFACT 1001)</a>   |
| └─ FICHERBINAIRE       | Declaration/Consignment/TransportEquipment/AdditionalDocument/BinaryFile                                  | Classe représentant le contenu du document   |  |
| └─ Identifiant         | Declaration/Consignment/TransportEquipment/AdditionalDocument/BinaryFile/ID                               | Identifiant unique du fichier représentant le document   | La valeur doit permettre d'identifier le fichier et être différente pour chaque fichier binaire de la déclaration  |
| └─ Titre               | Declaration/Consignment/TransportEquipment/AdditionalDocument/BinaryFile/Title                            | Titre du document  | Ce champ doit contenir le titre du document  |
| └─ Nom auteur          | Declaration/Consignment/TransportEquipment/AdditionalDocument/BinaryFile/AuthorName                       | Nom de l'auteur du document  | Ce champ doit contenir les prénom et nom de l'auteur du document   |
| └─ Version             | Declaration/Consignment/TransportEquipment/AdditionalDocument/BinaryFile/VersionID                        | Numéro de version du document  | Ce champ doit indiquer la version du document  |
| └─ Nom fichier         | Declaration/Consignment/TransportEquipment/AdditionalDocument/BinaryFile/FileNameText                     | Nom de fichier du document   | Ce champ doit contenir le nom du fichier représentant le document, extension comprise  |
| └─ URI                 | Declaration/Consignment/TransportEquipment/AdditionalDocument/BinaryFile/URIID                            | URI du document  | Ce champ doit contenir l'URI (identificateur de ressource unique) permettant d'accéder au document au lieu de compter sur une représentation d'objet binaire   |
| └─ MIME                | Declaration/Consignment/TransportEquipment/AdditionalDocument/BinaryFile/MIMECode                         | Code spécifiant le type de protocole MIME du fichier   | Ce champ doit contenir l'un des types de protocole MIME répertoriés par l'Organisme responsable des inscriptions à Internet (IANA)   |
| └─ Codage              | Declaration/Consignment/TransportEquipment/AdditionalDocument/BinaryFile/EncodingCode                     | Code spécifiant l'algorithme de codage du fichier  | Ce champ doit indiquer le type d'algorithme de codage qui a servi à coder le fichier   |
| └─ Jeu caractères      | Declaration/Consignment/TransportEquipment/AdditionalDocument/BinaryFile/CharacterSetCode                 | Code spécifiant le jeu de caractères du fichier  | Ce champ doit indiquer le jeu de caractères utilisé dans le cas d'un fichier texte   |
| └─ Objet binaire joint | Declaration/Consignment/TransportEquipment/AdditionalDocument/BinaryFile/IncludedBinaryObjectBinaryObject | Représentation binaire du fichier  | Ce champ doit indiquer le contenu du fichier représenté à l'aide des caractéristiques spécifiées dans les autres attributs (CodeCodage et CodeJeuCaractères)   |

| eTIR field name       | Mapping to the XML element (XPath)   | Description  | Usage   |
|-----------------------|--|--|---|
| Accès                 | Declaration/Consignment/TransportEquipment/AdditionalDocument/BinaryFile/Access                  | Informations nécessaires à l'accès au fichier                                      | Ce champ doit contenir les informations nécessaires à l'accès au fichier, telles que les paramètres de sécurité et de téléchargement. Il n'est utile que lorsque le fichier est accessible à l'aide du paramètre URIID  |
| Description           | Declaration/Consignment/TransportEquipment/AdditionalDocument/BinaryFile/Description             | Description du document  | Ce champ doit contenir la description du document et une explication de ce qu'il contient   |
| Taille                | Declaration/Consignment/TransportEquipment/AdditionalDocument/BinaryFile/SizeMeasure             | Taille du fichier  | Ce champ doit indiquer la taille du fichier. L'unité doit être définie dans l'attribut 'UnitéMesure. Code', à l'aide d'un code choisi dans la liste <a href="#">Measurement unit code (UNECE Recommendation 20)</a>   |
| Code hachage          | Declaration/Consignment/TransportEquipment/AdditionalDocument/BinaryFile/HashCode                | Valeur du code de hachage du fichier   | Ce champ doit contenir la chaîne du code de hachage résultant du hachage du fichier joint et servant à valider la réception du fichier  |
| ID algorithme hachage | Declaration/Consignment/TransportEquipment/AdditionalDocument/BinaryFile/HashCodeAlgorithmIDCode | Code spécifiant l'algorithme de hachage  | Ce champ doit contenir la forme courte du nom de l'algorithme qui a servi à déterminer la valeur du code de hachage du fichier  |
| SCELLEMENT            | Declaration/Consignment/TransportEquipment/Seal  | Classe représentant la liste des scellements apposés sur l'équipement de transport | /!\ Dans le cadre de la version 4.3 des spécifications eTIR, cet élément ne doit pas être fourni /!\  |
| Numéro séquence       | Declaration/Consignment/TransportEquipment/Seal/SequenceNumeric                                  | Indice du scellement dans la liste   | /!\ Dans le cadre de la version 4.3 des spécifications eTIR, cet élément ne doit pas être fourni /!\  |
| Numéro scellement     | Declaration/Consignment/TransportEquipment/Seal/ID   | Identifiant unique du scellement   | /!\ Dans le cadre de la version 4.3 des spécifications eTIR, cet élément ne doit pas être fourni /!\  |
| Type scellement, codé | Declaration/Consignment/TransportEquipment/Seal/TypeCode   | Code spécifiant le type du scellement  | Ce champ doit contenir le code spécifiant le type du scellement, choisi dans la liste Seal type code (eTIR) ( <a href="https://etir.org/sites/default/files/2022-06/eTIR-IS-CodeListsDoc.pdf#page=76">https://etir.org/sites/default/files/2022-06/eTIR-IS-CodeListsDoc.pdf#page=76</a> ) |
| GARANTIE              | Declaration/DeclarationGuarantee   | Classe représentant la garantie du transport TIR en question                       |   |
| Référence             | Declaration/DeclarationGuarantee/ReferenceID   | Identifiant unique de la garantie  | Ce champ doit contenir l'identifiant unique de la garantie pour le transport TIR en question  |
| TITULAIRE             | Declaration/Principal  | Classe représentant le titulaire (transporteur) pour ce transport                  |   |



| eTIR field name                | Mapping to the XML element (XPath)                   | Description  | Usage   |
|--------------------------------|--|--|---|
| └─ Nom                         | Declaration/Principal/Name                           | Nom du TIR Carnet holder   | Ce champ doit contenir le nom officiel de l'entreprise, ou les prénom et nom de la personne physique, selon le cas, tel(s) que figurant dans la Banque de données internationale TIR (ITDB), pour permettre une identification rapide |
| └─ Identifiant                 | Declaration/Principal/ID                             | Identifiant unique du TIR Carnet holder  | Ce champ doit contenir l'identifiant unique du TIR Carnet holder tel que figurant dans la Banque de données internationale TIR (ITDB)   |
| └─ ADRESSE                     | Declaration/Principal/Address                        | Classe représentant l'adresse physique du titulaire  |   |
| └─ Nom localité                | Declaration/Principal/Address/CityName               | Nom de la ville qui figure dans l'adresse physique du TIR Carnet holder                                    | Ce champ doit contenir le nom de la ville qui figure dans l'adresse physique du TIR Carnet holder   |
| └─ Pays, codé                  | Declaration/Principal/Address/CountryCode            | Code spécifiant le pays qui figure dans l'adresse physique du TIR Carnet holder                            | Ce champ doit contenir le code spécifiant le pays qui figure dans l'adresse physique du TIR Carnet holder, choisi dans la liste <a href="#">Country name code (ISO 3166-1-alpha-2)</a>  |
| └─ Rue et numéro/Boîte postale | Declaration/Principal/Address/Line                   | Nom de la rue qui figure dans l'adresse physique du TIR Carnet holder                                      | Ce champ doit contenir le nom de rue et le numéro (ou l'équivalent) qui figurent dans l'adresse physique du TIR Carnet holder   |
| └─ Code postal                 | Declaration/Principal/Address/PostcodeID             | Code postal qui figure dans l'adresse physique du TIR Carnet holder  | Ce champ doit contenir le code postal qui figure dans l'adresse physique du TIR Carnet holder   |
| └─ GARANTIE                    | ObligationGuarantee                                  | Classe représentant la garantie du transport TIR en question   |   |
| └─ Référence                   | ObligationGuarantee/ReferenceID                      | Identifiant unique de la garantie  | Ce champ doit contenir l'identifiant unique de la garantie pour le transport TIR en question  |
| └─ OPÉRATION TIR               | ObligationGuarantee/TransitOperation                 | Classe représentant la liste des opérations TIR pour lesquelles la garantie a été utilisée, le cas échéant |   |
| └─ Numéro séquence             | ObligationGuarantee/TransitOperation/SequenceNumeric | Indice de l'opération TIR dans la liste  | Ce champ doit contenir l'indice (commençant à 1) de l'opération TIR dans la liste   |
| └─ Numéro enregistrement       | ObligationGuarantee/TransitOperation/RegistrationID  | Identifiant de l'opération TIR   | Ce champ doit contenir l'identifiant unique sous lequel l'opération TIR est enregistrée à l'échelle nationale   |
| └─ DÉBUT                       | ObligationGuarantee/TransitOperation/OperationStart  | Classe représentant les informations relatives au début de l'opération TIR                                 |   |

| eTIR field name                | Mapping to the XML element (XPath)  | Description  | Usage  |
|--------------------------------|---|--|--|
| Date heure fin                 | ObligationGuarantee/TransitOperation/OperationStart/InspectionEndDateTime                               | Date et heure auxquelles l'opération TIR a été lancée  | The value should be a date and time to be provided following the EDIFACT 208 format CCYYMMDDHHMMSSZHMM ( <a href="http://www.unece.org/trade/unttdid/d13b/tred/tred2379.htm">http://www.unece.org/trade/unttdid/d13b/tred/tred2379.htm</a> ). For Example: 20200820145600+0100 represents 20 August 2020 at 14:56 UTC+01:00  |
| Date heure délai               | ObligationGuarantee/TransitOperation/OperationStart/LimitDateTime                                       | Date à laquelle l'opération TIR devra être achevée (et heure, selon le cas)  | The value should be either a date only or a date and time.<br>If it is a date only, it should follow the EDIFACT 102 format CCYYMMDD ( <a href="https://www.unece.org/trade/unttdid/d00a/tred/tred2379.htm">https://www.unece.org/trade/unttdid/d00a/tred/tred2379.htm</a> ). For Example: 20200820 represents 20 August 2020.<br>If it is a date and time, it should follow the EDIFACT 208 format CCYYMMDDHHMMSSZHMM ( <a href="http://www.unece.org/trade/unttdid/d13b/tred/tred2379.htm">http://www.unece.org/trade/unttdid/d13b/tred/tred2379.htm</a> ). For Example: 20200820145600+0100 represents 20 August 2020 at 14:56 UTC+01:00. |
| RENSEIGNEMENTS SUPPLÉMENTAIRES | ObligationGuarantee/TransitOperation/OperationStart/AdditionalInformation                               | Classe représentant les renseignements supplémentaires relatifs au début de l'opération TIR, le cas échéant  |  |
| Remarques                      | ObligationGuarantee/TransitOperation/OperationStart/AdditionalInformation/Content                       | Remarques formulées au début de l'opération TIR  | Ce champ doit contenir les observations que l'agent des douanes formule lorsqu'il lance l'opération TIR, le cas échéant  |
| ENVOI                          | ObligationGuarantee/TransitOperation/OperationStart/Consignment   | Classe représentant un objet parent qui regroupe l'ensemble des informations relatives aux équipements de transport et aux scelllements qui y sont apposés |  |
| ÉQUIPEMENT TRANSPORT           | ObligationGuarantee/TransitOperation/OperationStart/Consignment/TransportEquipment                      | Classe représentant la liste des équipements de transport utilisés pour l'ensemble des envois de l'opération TIR   |  |
| Identifiant                    | ObligationGuarantee/TransitOperation/OperationStart/Consignment/TransportEquipment/ID                   | Identifiant de l'équipement de transport   | Ce champ doit contenir les marques (lettres ou chiffres) qui permettent l'identification de l'équipement de transport  |
| SCELLEMENT                     | ObligationGuarantee/TransitOperation/OperationStart/Consignment/TransportEquipment/Seal                 | Classe représentant la liste des scelllements apposés sur l'équipement de transport  |  |
| Numéro séquence                | ObligationGuarantee/TransitOperation/OperationStart/Consignment/TransportEquipment/Seal/SequenceNumeric | Indice du scellement dans la liste   | Ce champ doit contenir l'indice (commençant à 1) du scellement dans la liste   |
| Numéro scellement              | ObligationGuarantee/TransitOperation/OperationStart/Consignment/TransportEquipment/Seal/ID              | Identifiant unique du scellement   | Ce champ doit contenir l'identifiant unique du scellement apposé sur l'équipement de transport   |

| eTIR field name                  | Mapping to the XML element (XPath)   | Description  | Usage   |
|----------------------------------|--|--|---|
| ↳ Type scellement, codé          | ObligationGuarantee/TransitOperation/OperationStart/Consignment/TransportEquipment/Seal/TypeCode | Code spécifiant le type du scellement  | Ce champ doit contenir le code spécifiant le type du scellement, choisi dans la liste Type scellement (eTIR)  |
| ├─ CONTRÔLE                      | ObligationGuarantee/TransitOperation/OperationStart/Control                                      | Classe représentant les informations relatives au contrôle que l'agent des douanes a effectué avant de lancer l'opération TIR                          |   |
| ├─ Type, codé                    | ObligationGuarantee/TransitOperation/OperationStart/Control/TypeCode                             | Code spécifiant le type du contrôle  | Ce champ doit contenir le code spécifiant le type du contrôle, choisi dans la liste <a href="#">Control type code (eTIR)</a>  |
| ↳ RÉSULTATCONTRÔLE               | ObligationGuarantee/TransitOperation/OperationStart/Control/ControlResult                        | Classe représentant les informations relatives au résultat du contrôle effectué par l'agent des douanes  |   |
| ↳ Résultat, codé                 | ObligationGuarantee/TransitOperation/OperationStart/Control/ControlResult/ID                     | Code spécifiant le résultat du contrôle  | Ce champ doit contenir le code spécifiant le résultat du contrôle, choisi dans la liste <a href="#">Control result code (eTIR)</a>  |
| ├─ ITINÉRAIRENATIONAL            | ObligationGuarantee/TransitOperation/OperationStart/Itinerary                                    | Classe représentant l'itinéraire national à suivre pour le transport TIR, qui comprend un ou plusieurs bureaux de douane, selon le cas                 |   |
| ↳ BUREAUDOUANEITINÉRAIRENATIONAL | ObligationGuarantee/TransitOperation/OperationStart/Itinerary/ItineraryGovernmentOffice          | Classe représentant les informations permettant l'identification d'un bureau de douane par lequel doit passer le transport TIR le long de l'itinéraire |   |
| ↳ Identifiant                    | ObligationGuarantee/TransitOperation/OperationStart/Itinerary/ItineraryGovernmentOffice/ID       | Identifiant unique du bureau de douane situé sur l'itinéraire  | Ce champ doit contenir l'identifiant unique du bureau de douane situé sur l'itinéraire. Il s'agit de l'identifiant enregistré dans la Banque de données internationale TIR (ITDB) pour ce bureau de douane.         |
| ↳ BUREAUDOUANE                   | ObligationGuarantee/TransitOperation/OperationStart/TransitOperationStartOffice                  | Classe représentant les informations relatives au bureau de douane où l'opération TIR a été lancée   |   |
| ↳ Identifiant                    | ObligationGuarantee/TransitOperation/OperationStart/TransitOperationStartOffice/ID               | Identifiant unique du bureau de douane où l'opération TIR a été lancée   | Ce champ doit contenir l'identifiant unique du bureau de douane où l'opération TIR a été lancée. Il s'agit de l'identifiant enregistré dans la Banque de données internationale TIR (ITDB) pour ce bureau de douane |
| ├─ ACHÈVEMENT                    | ObligationGuarantee/TransitOperation/OperationTermination  | Classe représentant les informations relatives à l'achèvement de l'opération TIR   |   |

| eTIR field name                | Mapping to the XML element (XPath)  | Description  | Usage   |
|--------------------------------|---|--|---|
| Date heure fin                 | ObligationGuarantee/TransitOperation/OperationTermination/InspectionEndDateTime                               | Date et heure auxquelles l'opération TIR a été achevée   | The value should be a date and time to be provided following the EDIFACT 208 format CCYYMMDDHHMMSSZHMM ( <a href="http://www.unece.org/trade/untidd/d13b/tred/tred2379.htm">http://www.unece.org/trade/untidd/d13b/tred/tred2379.htm</a> ). For Example: 20200820145600+0100 represents 20 August 2020 at 14:56 UTC+01:00 |
| Nombre colis                   | ObligationGuarantee/TransitOperation/OperationTermination/PackageQuantityQuantity                             | Nombre de colis déchargés  | La valeur doit être égale au nombre de colis déchargés à l'achèvement de l'opération TIR, le cas échéant  |
| Type achèvement, codé          | ObligationGuarantee/TransitOperation/OperationTermination/TypeCode  | Code spécifiant le type d'achèvement de l'opération TIR  | Ce champ doit contenir le code spécifiant le type d'achèvement de l'opération TIR, choisi dans la liste <a href="#">Termination type code (eTIR)</a>  |
| RENSEIGNEMENTS SUPPLÉMENTAIRES | ObligationGuarantee/TransitOperation/OperationTermination/AdditionalInformation                               | Classe représentant les renseignements supplémentaires relatifs à l'achèvement de l'opération TIR, le cas échéant  |   |
| Réserves                       | ObligationGuarantee/TransitOperation/OperationTermination/AdditionalInformation/Content                       | Réserves/Remarques formulées à l'achèvement de l'opération TIR   | Ce champ doit contenir les réserves que l'agent des douanes a formulées lorsqu'il a achevé l'opération TIR, le cas échéant  |
| ENVOI                          | ObligationGuarantee/TransitOperation/OperationTermination/Consignment   | Classe représentant un objet parent qui regroupe l'ensemble des informations relatives aux équipements de transport et aux scelllements qui y sont apposés |   |
| ÉQUIPEMENT TRANSPORT           | ObligationGuarantee/TransitOperation/OperationTermination/Consignment/TransportEquipment                      | Classe représentant la liste des équipements de transport utilisés pour l'ensemble des envois de l'opération TIR   |   |
| Identifiant                    | ObligationGuarantee/TransitOperation/OperationTermination/Consignment/TransportEquipment/ID                   | Identifiant de l'équipement de transport   | Ce champ doit contenir les marques (lettres ou chiffres) qui permettent l'identification de l'équipement de transport   |
| SCELLEMENT                     | ObligationGuarantee/TransitOperation/OperationTermination/Consignment/TransportEquipment/Seal                 | Classe représentant la liste des scelllements apposés sur l'équipement de transport  |   |
| Numéro séquence                | ObligationGuarantee/TransitOperation/OperationTermination/Consignment/TransportEquipment/Seal/SequenceNumeric | Indice du scellement dans la liste   | Ce champ doit contenir l'indice (commençant à 1) du scellement dans la liste  |
| Numéro scellement              | ObligationGuarantee/TransitOperation/OperationTermination/Consignment/TransportEquipment/Seal/ID              | Identifiant unique du scellement   | Ce champ doit contenir l'identifiant unique du scellement apposé sur l'équipement de transport  |
| Type scellement, codé          | ObligationGuarantee/TransitOperation/OperationTermination/Consignment/TransportEquipment/Seal/TypeCode        | Code spécifiant le type du scellement  | Ce champ doit contenir le code spécifiant le type du scellement, choisi dans la liste Seal type code (eTIR) ( <a href="https://etir.org/sites/default/files/2022-06/eTIR-IS-CodeListsDoc.pdf#page=76">https://etir.org/sites/default/files/2022-06/eTIR-IS-CodeListsDoc.pdf#page=76</a> )                                 |

| eTIR field name     | Mapping to the XML element (XPath)   | Description  | Usage  |
|---------------------|--|--|--|
| └─ CONTRÔLE         | ObligationGuarantee/TransitOperation/OperationTermination/Control                              | Classe représentant les informations relatives au contrôle que l'agent des douanes a effectué lorsqu'il a achevé l'opération TIR |  |
| └─ Type, codé       | ObligationGuarantee/TransitOperation/OperationTermination/Control/TypeCode                     | Code spécifiant le type du contrôle  | Ce champ doit contenir le code spécifiant le type du contrôle, choisi dans la liste <a href="#">Control type code (eTIR)</a>   |
| └─ RÉSULTATCONTRÔLE | ObligationGuarantee/TransitOperation/OperationTermination/Control/ControlResult                | Classe représentant les informations relatives au résultat du contrôle effectué par l'agent des douanes                          |  |
| └─ Résultat, codé   | ObligationGuarantee/TransitOperation/OperationTermination/Control/ControlResult/ID             | Code spécifiant le résultat du contrôle  | Ce champ doit contenir le code spécifiant le résultat du contrôle, choisi dans la liste <a href="#">Control result code (eTIR)</a>   |
| └─ BUREAUDOUANE     | ObligationGuarantee/TransitOperation/OperationTermination/TransitOperationTerminationOffice    | Classe représentant les informations relatives au bureau de douane où l'opération TIR a été achevée                              |  |
| └─ Identifiant      | ObligationGuarantee/TransitOperation/OperationTermination/TransitOperationTerminationOffice/ID | Identifiant unique du bureau de douane où l'opération TIR a été achevée  | Ce champ doit contenir l'identifiant unique du bureau de douane où l'opération TIR a été achevée. Il s'agit de l'identifiant enregistré dans la Banque de données internationale TIR (ITDB) pour ce bureau de douane   |
| └─ APUREMENT        | ObligationGuarantee/TransitOperation/OperationDischarge  | Classe représentant les informations relatives à l'apurement de l'opération TIR  |  |
| └─ Date heure fin   | ObligationGuarantee/TransitOperation/OperationDischarge/InspectionEndDateTime                  | Date et heure auxquelles l'opération TIR a été apurée  | The value should be a date and time to be provided following the EDIFACT 208 format CCYYMMDDHHMMSSZHHMM ( <a href="http://www.unece.org/trade/untdid/d13b/tred/tred2379.htm">http://www.unece.org/trade/untdid/d13b/tred/tred2379.htm</a> ). For Example: 20200820145600+0100 represents 20 August 2020 at 14:56 UTC+01:00 |
| └─ BUREAUDOUANE     | ObligationGuarantee/TransitOperation/OperationDischarge/TransitOperationDischargeOffice        | Classe représentant les informations relatives au bureau de douane où l'opération TIR a été apurée                               |  |
| └─ Identifiant      | ObligationGuarantee/TransitOperation/OperationDischarge/TransitOperationDischargeOffice/ID     | Identifiant unique du bureau de douane où l'opération TIR a été apurée   | Ce champ doit contenir l'identifiant unique du bureau de douane où l'opération TIR a été apurée. Il s'agit de l'identifiant enregistré dans la Banque de données internationale TIR (ITDB) pour ce bureau de douane  |
| └─ REFUSDELANCER    | ObligationGuarantee/TransitOperation/RefusalToStart  | Classe représentant les informations relatives au refus de lancer l'opération TIR  |  |

| eTIR field name               | Mapping to the XML element (XPath)   | Description  | Usage   |
|-------------------------------|--|--|---|
| Date heure fin                | ObligationGuarantee/TransitOperation/RefusalToStart/InspectionEndDateTime          | Date et heure auxquelles le lancement de l'opération TIR a été refusé  | The value should be a date and time to be provided following the EDIFACT 208 format CCYYMMDDHHMMSSZHMM ( <a href="http://www.unece.org/trade/untdid/d13b/tred/tred2379.htm">http://www.unece.org/trade/untdid/d13b/tred/tred2379.htm</a> ). For Example: 20200820145600+0100 represents 20 August 2020 at 14:56 UTC+01:00 |
| RENSEIGNEMENTSSUPPLÉMENTAIRES | ObligationGuarantee/TransitOperation/RefusalToStart/AdditionalInformation          | Classe représentant les renseignements supplémentaires relatifs au refus de lancer l'opération TIR                                       |   |
| Motif                         | ObligationGuarantee/TransitOperation/RefusalToStart/AdditionalInformation/Content  | Motif pour lequel le lancement de l'opération TIR a été refusé   | Ce champ doit contenir le ou les motifs pour lesquels un agent des douanes a refusé de lancer l'opération TIR, le cas échéant   |
| CONTRÔLE                      | ObligationGuarantee/TransitOperation/RefusalToStart/Control                        | Classe représentant les informations relatives au contrôle que l'agent des douanes a effectué avant de refuser de lancer l'opération TIR |   |
| Type, codé                    | ObligationGuarantee/TransitOperation/RefusalToStart/Control/TypeCode               | Code spécifiant le type du contrôle  | Ce champ doit contenir le code spécifiant le type du contrôle, choisi dans la liste <a href="#">Control type code (eTIR)</a>  |
| RÉSULTATCONTRÔLE              | ObligationGuarantee/TransitOperation/RefusalToStart/Control/ControlResult          | Classe représentant les informations relatives au résultat du contrôle effectué par l'agent des douanes                                  |   |
| Résultat, codé                | ObligationGuarantee/TransitOperation/RefusalToStart/Control/ControlResult/ID       | Code spécifiant le résultat du contrôle  | Ce champ doit contenir le code spécifiant le résultat du contrôle, choisi dans la liste <a href="#">Control result code (eTIR)</a>  |
| BUREAUDOUANE                  | ObligationGuarantee/TransitOperation/RefusalToStart/TransitOperationStartOffice    | Classe représentant les informations relatives au bureau de douane où le lancement de l'opération TIR a été refusé                       |   |
| Identifiant                   | ObligationGuarantee/TransitOperation/RefusalToStart/TransitOperationStartOffice/ID | Identifiant unique du bureau de douane où le lancement de l'opération TIR a été refusé   | Ce champ doit contenir l'identifiant unique du bureau de douane où le lancement de l'opération TIR a été refusé. Il s'agit de l'identifiant enregistré dans la Banque de données internationale TIR (ITDB) pour ce bureau de douane.  |



When reading the values of the second columns for both tables, note that the "InterGov/" XML base element has been removed to improve the readability, as it is repeated on every line.

### 6.3.4. Referred code lists

The following code lists are referred to in the field lists and should be considered when receiving the message:

- [CL01](#) - Equipment size and type description code (UN/EDIFACT 8155)
- [CL02](#) - Party role code (UN/EDIFACT 3035)
- [CL04](#) - Country name code (ISO 3166-1-alpha-2)
- [CL05](#) - Transport means description code (UNECE Recommendation 28)
- [CL06](#) - Document name code (UN/EDIFACT 1001)
- [CL07](#) - Package type description code (UNECE Recommendation 21 Annex VI)
- [CL08](#) - Seal type code (eTIR)
- [CL16](#) - Message function code (UN/EDIFACT 1225)
- [CL17](#) - Amendment type code (eTIR)
- [CL24](#) - Control result code (eTIR)
- [CL25](#) - Control type code (eTIR)
- [CL26](#) - Message types (eTIR)
- [CL27](#) - Termination type code (eTIR)
- [CL31](#) - Customs office role



All code lists are described in the [eTIR code lists document](#).

### 6.3.5. Conditions and rules

The following condition(s) of the [eTIR conditions list](#) are referred to in the field lists and should be considered in the message:

- **C001:** IF EMPTY (PARTY.code)  
THEN NOT EMPTY (PARTY.name , PARTY.ADDRESS)
- **C002:** IF (PACKAGING.Type, coded) = 'VQ', 'VG', 'VL', 'VY', 'VR' OR 'VO'  
THEN OPTIONAL (PACKAGING.Marks and numbers)  
AND EMPTY (PACKAGING.Number of packages)  
ELSE IF (PACKAGING.Type, coded) = 'NE', 'NF' OR 'NG'  
THEN OPTIONAL (PACKAGING.Marks and numbers)  
AND NOT EMPTY (PACKAGING.Number of packages)  
ELSE NOT EMPTY (PACKAGING.Marks and numbers)  
AND NOT EMPTY (PACKAGING.Number of packages)
- **C003:** IF (CONSIGNMENT.Heavy or bulky goods indicator) = FALSE  
THEN NOT EMPTY (TRANSPORTEQUIPMENT)  
ELSE EMPTY (TRANSPORTEQUIPMENT)
- **C004:** IF EMPTY (GOODS.CLASSIFICATION) OR (GOODS.CLASSIFICATION.Type) <> 'HS'  
THEN NOT EMPTY (GOODS.Description)
- **C005:** IF (CONSIGNMENT.Heavy or bulky goods indicator) = FALSE AND (CONSIGNMENT.Container transport indicator) = '69 - FALSE'  
THEN NOT EMPTY (TRANSPORTEQUIPMENT.CERTIFICATEOFAPPROVAL)  
ELSE EMPTY (TRANSPORTEQUIPMENT.CERTIFICATEOFAPPROVAL)
- **C010:** IF (MESSAGE.Message function, coded) = '69' OR '96'

```
THEN NOT EMPTY (DECLARATIONDATA) AND EMPTY (GUARANTEE.TIROPERATION)
ELSE IF (MESSAGE.Message function, coded) = '98' OR '99'
THEN EMPTY (DECLARATIONDATA) AND NOT EMPTY (GUARANTEE.TIROPERATION)
```

The following rules of the [eTIR rules list](#) are referred to in the field lists and should be considered in the message:

- **R001:** *Each country of routing shall have a unique sequence number. They shall be numbered from 1 to the number of countries through which the means of transport travels and represent the order in which countries are travelled, from departure to destination.*
- **R002:** *Each transport means shall have a unique sequence number. They shall be numbered from 1 to the number of transport means involved in the transport and represent the order in which transport means are used, from departure to destination.*
- **R003:** *Re-use a sequence number to indicate that a seal has been replaced.*
- **R004:** *Use new sequence number only to mention additional seals.*
- **R005:** *Indicate that a seal has been removed and not replaced with an "X" in the "seals number" field of the transport equipment sequence corresponding to the removed seal.*
- **R006:** *Required in case the seals have been changed, added or removed.*
- **R007:** *Even in case of multiple consignments in the declaration, only the first consignment is listed, and all transport equipment used must be listed only in that consignment.*
- **R008:** *The first occurrence of GOODS.CLASSIFICATION must be of type "HS".*

### 6.3.6. How the national customs system should process the information received in the notification

Upon reception, the **I15 - Notify customs** message should be validated and any error found should be returned in the **I16 - Notification confirmation** message.

Depending on the event triggering the communication of the notification, the eTIR international system will fill specific fields of the **I15 - Notify customs** message. Since the national customs system does not about know the reason for sending this notification, it should process the entire message and record in its database all the information contained in the message.

In the events described in [Declaration](#), the eTIR international system will send the information about the declaration data in the "DECLARATIONDATA" class of the message. In this scenario, the national customs system records all information related to the TIR transport in its database (if it's the first time it receives this declaration) and will return, in the **I16 - Notification confirmation** message, the national reference associated to the TIR transport.

In the events described in [Seals](#), the eTIR international system will send the information related to the seals either in the "GUARANTEE/TIROPERATION/START" class or in the "GUARANTEE/TIROPERATION/TERMINATION" class. In this scenario, the national customs system records the information about the new seals in its database.

### 6.3.7. Example

The example below shows the XML data to be sent via POST method to the national customs system endpoint URL to notify each customs authorities of the countries along the itinerary of information related to the beginning of the TIR transport related to the seals information during a Start TIR operation at customs office **GE0715** for the TIR transport related to the guarantee **XF95001234**. This request message (Message function: **96 - Amended declaration data**) of the type **I15**, describes a TIR transport declaration data that was issued on **09/04/2021** at **09:45 UTC+4** by the customs office **GE0715**, regarding a consignment of 15 tons of "COVID-19 Diagnostic Test instruments and



apparatus" sent by truck from Georgia to Iran (through Turkey) by the TIR Carnet holder **GEO/054/9890**. There is a CMR as an attached document and also the certificate of approval for the transport equipment.

### I15 - Notify customs request message

```
<?xml version="1.0" encoding="UTF-8"?>
<soap:Envelope xmlns:soap="http://www.w3.org/2003/05/soap-envelope">
  <soap:Header xmlns:wsa="http://www.w3.org/2005/08/addressing">
    (...)
    <wsa:Action>http://etir.org/v4.3/toCustoms/notifyCustoms</wsa:Action>
    <wsa:MessageID>uuid:7538f686-a769-4120-a922-1fa671f43d1e</wsa:MessageID>
    (...)
  </soap:Header>
  <soap:Body xmlns:wssu="http://docs.oasis-open.org/wss/2004/01/oasis-200401-wss-wssecurity-utility-1.0.xsd"
    wssu:Id="id-bf84dd2d-3344-4867-81c1-919188eb3381">
    <ns3:notifyCustoms xmlns:ns3="http://etir.org/v4.3/toCustoms" xmlns:md=
      "http://etir.org/v4.3/DocumentMetaData"
        xmlns:ns4="http://etir.org/v4.3/I15" xmlns:ns2="http://etir.org/v4.3/DataSets">
      <ns4:DocumentMetadata>
        <md:ResponsibleAgencyCode>AJ</md:ResponsibleAgencyCode>
        <md:AgencyAssignedCustomizationCode>1</md:AgencyAssignedCustomizationCode>
        <md:AgencyAssignedCustomizationVersionCode>1</md:AgencyAssignedCustomizationVersionCode>
        <md:CommunicationMetaData>
          <md:PreparationDateTime formatCode="208">20201122113346+0200</md:PreparationDateTime>
          <md:Recipient>
            <md:ID>recipientID</md:ID>
          </md:Recipient>
          <md:Sender>
            <md:ID>eTIR international system</md:ID>
          </md:Sender>
        </md:CommunicationMetaData>
        <ns4:InterGov>
          <ns4:Function>96</ns4:Function>
          <ns4:ID>55d70f8a-4cbc-4132-88b4-706ce7ca7cf3</ns4:ID>
          <ns4:TypeCode>I15</ns4:TypeCode>
          <ns4:Declaration>
            <ns4:IssueDateTime formatCode="208">20210409094536+04 00</ns4:IssueDateTime>
            <!--Optional:-->
            <ns4:AdditionalInformation/>
            <!--Optional:-->
            <ns4:Agent>
              <ns2:ID>AG2457-GE0154</ns2:ID>
              <ns2:RoleCode>AG</ns2:RoleCode>
            </ns4:Agent>
            <!--Optional:-->
            <ns4:Carrier>
              <ns2:ID>GEO/054/9890</ns2:ID>
            </ns4:Carrier>
            <!--Zero or more repetitions:-->
            <ns4:Consignment>
              <ns2:ContainerCode>69</ns2:ContainerCode>
              <ns2:SequenceNumeric>1</ns2:SequenceNumeric>
              <ns2:HeavyOrBulkyGoodsIndicator>0</ns2:HeavyOrBulkyGoodsIndicator>
              <!--Zero or more repetitions:-->
              <ns2:AdditionalDocument>
                <ns2:ID>attached_document_001</ns2:ID>
                <ns2:IssueDateTime formatCode="102">20210403</ns2:IssueDateTime>
                <ns2:TypeCode>730</ns2:TypeCode>
                <ns2:BinaryFile>
                  <ns2:ID>1</ns2:ID>
                  <ns2:Title>CMR</ns2:Title>
                  <ns2:IncludedBinaryObjectBinaryObject>dGhpcyBpcyBhIH (...) Rlc3QgZmlsZQ==
                </ns2:IncludedBinaryObjectBinaryObject>
                  <ns2:AuthorName>Gérard Menuça</ns2:AuthorName>
                  <ns2:VersionID>1</ns2:VersionID>
              </ns2:BinaryFile>
            </ns4:Consignment>
          </ns4:Declaration>
        </ns4:InterGov>
      </ns4:DocumentMetadata>
    </ns3:notifyCustoms>
  </soap:Body>
</soap:Envelope>
```

```

<ns2:FileNameText>cmr12482.pdf</ns2:FileNameText>
<ns2:MIMECode>application/pdf</ns2:MIMECode>
<ns2:EncodingCode>UTF-8</ns2:EncodingCode>
<ns2:CharacterSetCode>UTF-8</ns2:CharacterSetCode>
<ns2:Description>The CMR linked to the TIR transport</ns2:Description>
<ns2:SizeMeasure unitCode="2P">754</ns2:SizeMeasure>
<ns2:TypeCode>pdf</ns2:TypeCode>
<ns2:HashCode>54b0c58c7ce9f2a8b551351102ee0938</ns2:HashCode>
<ns2:HashCodeAlgorithmIDCode>MD5</ns2:HashCodeAlgorithmIDCode>
</ns2:BinaryFile>
</ns2:AdditionalDocument>
<!--1 or more repetitions:-->
<ns2:ConsignmentItem>
  <ns2:SequenceNumeric>1</ns2:SequenceNumeric>
  <!--Zero or more repetitions:-->
  <ns2:AdditionalInformation>
    <ns2:Content>Instruments used in clinical laboratories for In Vitro Diagnosis
    </ns2:Content>
  </ns2:AdditionalInformation>
  <ns2:Commodity>
    <ns2:CargoDescription>COVID-19 Diagnostic Test instruments and apparatus
    </ns2:CargoDescription>
    <!--Zero or more repetitions:-->
    <ns2:Classification>
      <ns2:ID>9027.80</ns2:ID>
      <ns2:IdentificationTypeCode>HS</ns2:IdentificationTypeCode>
    </ns2:Classification>
  </ns2:Commodity>
  <!--Optional:-->
  <ns2:Consignee>
    <ns2:ID>CE368324456</ns2:ID>
  </ns2:Consignee>
  <!--Optional:-->
  <ns2:Consignor>
    <ns2:ID>C0654832668</ns2:ID>
  </ns2:Consignor>
  <!--Optional:-->
  <ns2:DeliveryDestination>
    <ns2:Name>Tehran Fictitious Hospital</ns2:Name>
    <ns2:Address>
      <ns2:CityName>Tehran</ns2:CityName>
      <ns2:CountryCode>IR</ns2:CountryCode>
      <ns2:Line>Shoosh St</ns2:Line>
      <ns2:PostcodeID>1230</ns2:PostcodeID>
    </ns2:Address>
  </ns2:DeliveryDestination>
  <ns2:GoodsMeasure>
    <ns2:GrossMassMeasure>15000</ns2:GrossMassMeasure>
  </ns2:GoodsMeasure>
  <ns2:Packaging>
    <ns2:TypeCode>V0</ns2:TypeCode> <!-- no quantity rule C002 !-->
  </ns2:Packaging>
  <!--Optional:-->
  <ns2:TransportEquipment>
    <ns2:ID>TE1</ns2:ID>
  </ns2:TransportEquipment>
  <!--Optional:-->
  <ns2:UCR>
    <!--Optional:-->
    <ns2:ID>UCR</ns2:ID>
  </ns2:UCR>
</ns2:ConsignmentItem>
<!--Optional:-->
<ns2>LoadingLocation>
  <!--Optional:-->
  <ns2:Name>Fictitious Factory</ns2:Name>
</ns2>LoadingLocation>

```

```

<!--Optional:-->
<ns2:NotifyParty>
</ns2:NotifyParty>
<ns2:TransitDeparture>
  <ns2:ID>GE0715</ns2:ID>
</ns2:TransitDeparture>
<ns2:TransitDestination>
  <ns2:ID>IR10210</ns2:ID>
</ns2:TransitDestination>
<!--1 or more repetitions:-->
<ns2:TransitTransportMeans>
  <ns2:ID>CM-875-KZ</ns2:ID>
  <ns2:TypeCode>33</ns2:TypeCode>
  <ns2:RegistrationNationalityCode>GE</ns2:RegistrationNationalityCode>
  <ns2:JourneyID>J-12745124</ns2:JourneyID>
  <ns2:Itinerary>
    <ns2:SequenceNumeric>1</ns2:SequenceNumeric>
    <ns2:RoutingCountryCode>GE</ns2:RoutingCountryCode>
    <!--1 or more repetitions:-->
    <ns2:CustomsOffice>
      <ns2:SequenceNumeric>1</ns2:SequenceNumeric>
      <ns2:ID>GE000040</ns2:ID>
      <ns2:RoleCode>001</ns2:RoleCode>
    </ns2:CustomsOffice>
    <ns2:CustomsOffice>
      <ns2:SequenceNumeric>2</ns2:SequenceNumeric>
      <ns2:ID>GE000610</ns2:ID>
      <ns2:RoleCode>005</ns2:RoleCode>
    </ns2:CustomsOffice>
  </ns2:Itinerary>
  <ns2:Itinerary>
    <ns2:SequenceNumeric>2</ns2:SequenceNumeric>
    <ns2:RoutingCountryCode>TR</ns2:RoutingCountryCode>
    <ns2:CustomsOffice>
      <ns2:SequenceNumeric>1</ns2:SequenceNumeric>
      <ns2:ID>TR001141</ns2:ID>
      <ns2:RoleCode>004</ns2:RoleCode>
    </ns2:CustomsOffice>
    <ns2:CustomsOffice>
      <ns2:SequenceNumeric>2</ns2:SequenceNumeric>
      <ns2:ID>TR001251</ns2:ID>
      <ns2:RoleCode>005</ns2:RoleCode>
    </ns2:CustomsOffice>
  </ns2:Itinerary>
  <ns2:Itinerary>
    <ns2:SequenceNumeric>3</ns2:SequenceNumeric>
    <ns2:RoutingCountryCode>IR</ns2:RoutingCountryCode>
    <ns2:CustomsOffice>
      <ns2:SequenceNumeric>1</ns2:SequenceNumeric>
      <ns2:ID>IR000690</ns2:ID>
      <ns2:RoleCode>004</ns2:RoleCode>
    </ns2:CustomsOffice>
    <ns2:CustomsOffice>
      <ns2:SequenceNumeric>2</ns2:SequenceNumeric>
      <ns2:ID>IR000100</ns2:ID>
      <ns2:RoleCode>003</ns2:RoleCode>
    </ns2:CustomsOffice>
  </ns2:Itinerary>
</ns2:TransitTransportMeans>
<!--Zero or more repetitions:-->
<ns2:TransportEquipment>
  <ns2:SequenceNumeric>1</ns2:SequenceNumeric>
  <ns2:CharacteristicCode>CC1</ns2:CharacteristicCode>
  <ns2:ID>TE1</ns2:ID>
  <ns2:AdditionalDocument>
    <ns2:ID>CoA-4873218</ns2:ID>
    <ns2:IssueDateTime formatCode="208">20201122113346+0400</ns2:IssueDateTime>
  </ns2:AdditionalDocument>
</ns2:TransportEquipment>

```

truck

```

<ns2:TypeCode>CoA</ns2:TypeCode>
<ns2:BinaryFile>
  <ns2:ID>1</ns2:ID>
  <ns2:Title>Certificate of approval</ns2:Title>
  <ns2:AuthorName>Georgia Revenue Service</ns2:AuthorName>
  <ns2:VersionID>1</ns2:VersionID>
  <ns2:URIID>https://my.server/fileFolder/CoA.pdf</ns2:URIID>
  <ns2:Access>Password:mysecurepassword</ns2:Access>
  <ns2:Description>The scan copy of the certificate of approval of the TIR

  </ns2:Description>
  <ns2:SizeMeasure unitCode="4L">2.457</ns2:SizeMeasure>
  <ns2:TypeCode>pdf</ns2:TypeCode>
  <ns2:HashCode>4b8c7b76204678a76d6a8ab83f5563d0</ns2:HashCode>
  <ns2:HashCodeAlgorithmIDCode>MD5</ns2:HashCodeAlgorithmIDCode>
</ns2:BinaryFile>
</ns2:AdditionalDocument>
<!--Zero or more repetitions:-->
<ns2:Seal>
</ns2:Seal>
</ns2:TransportEquipment>
</ns4:Consignment>
<!--Zero or more repetitions:-->
<ns4:DeclarationGuarantee>
  <ns4:ExpirationDateTime formatCode="102">20211122</ns4:ExpirationDateTime>
  <ns4:ReferenceID>XF95001234</ns4:ReferenceID>
</ns4:DeclarationGuarantee>
<!--Optional:-->
<!--principal mandatory for process even if not in wsdl-->
<ns4:Principal>
  <ns4:ID>GEO/054/9890</ns4:ID>
</ns4:Principal>
</ns4:Declaration>
<ns4:ObligationGuarantee>
  <ns4:ReferenceID>XF95001234</ns4:ReferenceID>
</ns4:ObligationGuarantee>
</ns4:InterGov>
</ns4:DocumentMetadata>
</ns3:notifyCustoms>
</soap:Body>
</soap:Envelope>

```



Some field original contents have been shortened (...) in this document for the sake of readability, in particular the content of the attached document and the whole **header/security** content that is described in the [eTIR web services introduction document](#).



More examples of the I15 - Notify customs request message and of the I16 - Notification confirmation response message are available in the [More examples](#) annex of this document.

## 6.4. "I16 - Notification confirmation" response message

### 6.4.1. Description

The national customs system returns the **I16 - Notification confirmation** response message to the eTIR international system to confirm the reception of the notification and to provide the national reference of the TIR transport (when the notification is received in case of new or updated declaration data).

The XSD file related to the **I16 - Notification confirmation** message is available at the following URL: [https://wiki.unece.org/download/attachments/106299941/WCO\\_eTIR\\_I16\\_1.xsd](https://wiki.unece.org/download/attachments/106299941/WCO_eTIR_I16_1.xsd).

### 6.4.2. Field details



Kindly note that the metadata fields have been removed from this table to improve the readability, as it is part of every eTIR message. You can find the details about these metadata fields in section 9.4 of the [eTIR introduction document](#).

| eTIR field name               | Mapping to the XML element (XPath)               | Status | Cardinality | Format  | Code lists | Conditions | Rules |
|-------------------------------|--|--------|-------------|---------|------------|------------|-------|
| MESSAGE                       |  |        |             |         |            |            |       |
| └ Fonction message, codée     | Function   | R      | 1..1        | n..2    | CL16       |            |       |
| └ Identifiant message initial | FunctionalReferenceID                            | R      | 1..1        | an..70  |            |            |       |
| └ Identifiant message         | ID   | R      | 1..1        | an..70  |            |            |       |
| └ Type, codé                  | TypeCode   | R      | 1..1        | an..3   | CL26       |            |       |
| └─ DONNÉES DÉCLARATION        | Declaration                                      | O      | 0..1        |         |            |            | R011  |
| └─ RÉFÉRENCIATIONALE          | Declaration/NationalReference                    | R      | 1..1        |         |            |            |       |
| └ Référence                   | Declaration/NationalReference/ID                 | R      | 1..1        | an..35  |            |            |       |
| └ Pays, codé                  | Declaration/NationalReference/IssuingCountryCode | R      | 1..1        | a2      | CL04       |            |       |
| └─ ERREUR                     | Error  | D      | 0..*        |         |            | C006       |       |
| └ Erreur, codée               | Error/ValidationCode                             | R      | 1..1        | an..8   | CL99       |            |       |
| └─ POINTEUR                   | Error/Pointer                                    | R      | 1..*        |         |            |            |       |
| └ Numéro séquence             | Error/Pointer/SequenceNumeric                    | R      | 1..1        | n..5    |            |            |       |
| └ Emplacement                 | Error/Pointer/Location                           | R      | 1..1        | an..512 |            |            |       |

### 6.4.3. Field descriptions & usages



Kindly note that the metadata fields have been removed from this table to improve the readability, as it is part of every eTIR message. You can find the details about these metadata fields in section 9.4 of the [eTIR introduction document](#).

| eTIR field name               | Mapping to the XML element (XPath)               | Description  | Usage   |
|-------------------------------|--|--|---|
| MESSAGE                       |  |  |   |
| └ Fonction message, codée     | Function   | Code décrivant la fonction du message  | La valeur doit être '6' (Confirmation) si la demande a été traitée correctement. Si une erreur au moins est signalée dans ce message, la valeur doit être '27' (Non accepté)  |
| └ Identifiant message initial | FunctionalReferenceID                            | Identifiant unique du message de demande associé à cette réponse   | Ce champ doit être identique au champ 'Identifiant message' du message de demande (I15)   |
| └ Identifiant message         | ID   | Identifiant unique du message  | Ce champ doit contenir un identifiant unique mondial (GUID), comme indiqué dans la section correspondante du document d'introduction  |
| └ Type, codé                  | TypeCode   | Code spécifiant le type du message   | La valeur doit être 'I16'   |
| └└ DONNÉESDÉCLARATION         | Declaration                                      | Classe représentant les données de la déclaration telles qu'acceptées par la douane  |   |
| └└ RÉFÉRENCENATIONALE         | Declaration/NationalReference                    | Classe représentant la liste des références nationales sous lesquelles les données de la déclaration ont été sauvegardées dans les pays situés sur l'itinéraire du transport |   |
| └ Référence                   | Declaration/NationalReference/ID                 | Identifiant de la référence nationale de la déclaration  | Ce champ doit contenir l'identifiant de la référence nationale sous laquelle la déclaration a été sauvegardée dans le pays ayant reçu le message 'I15 - Notify customs'   |
| └ Pays, codé                  | Declaration/NationalReference/IssuingCountryCode | Code spécifiant le pays situé sur l'itinéraire   | Ce champ doit contenir le code spécifiant le pays dont les autorités douanières ont reçu la notification 'I15', choisi dans la liste Country name code (ISO 3166-1-alpha-2) ( <a href="https://etir.org/sites/default/files/2022-06/eTIR-IS-CodeListsDoc.pdf#page=28">https://etir.org/sites/default/files/2022-06/eTIR-IS-CodeListsDoc.pdf#page=28</a> ) |
| └└ ERREUR                     | Error  | Classe représentant la liste des erreurs, le cas échéant   |   |
| └ Erreur, codée               | Error/ValidationCode                             | Code spécifiant le type de l'erreur  | Ce champ doit contenir le code spécifiant l'erreur, choisi dans la <a href="#">Error code (eTIR)</a>  |
| └└ POINTEUR                   | Error/Pointer                                    | Classe représentant le pointeur qui indique le champ erroné, le cas échéant  |   |

| eTIR field name   | Mapping to the XML element (XPath) | Description                      | Usage   |
|-------------------|------------------------------------|----------------------------------|---|
| ┆ Numéro séquence | Error/Pointer/SequenceNumeric      | Indice de l'erreur dans la liste | Ce champ doit contenir l'indice (commençant à 1) de l'erreur dans la liste  |
| ┆ Emplacement     | Error/Pointer/Location             | Emplacement du champ erroné      | Ce champ doit contenir l'emplacement du champ erroné selon la syntaxe XPath. Des détails supplémentaires concernant l'emplacement des champs par code d'erreur sont disponibles sur la <a href="#">page consacrée aux erreurs</a> . |



When reading the values of the second columns for both tables, note that the "InterGov/" XML base element has been removed to improve the readability, as it is repeated on every line.

#### 6.4.4. Referred code lists

The following code lists are referred to in the field lists and should be considered when sending the message:

- [CL04](#) - Country name code (ISO 3166-1-alpha-2)
- [CL16](#) - Message function code (UN/EDIFACT 1225)
- [CL26](#) - Message types (eTIR)
- [CL99](#) - Error code (eTIR)



All code lists are described in the [eTIR code lists document](#).

#### 6.4.5. Conditions and rules

The following condition(s) of the [eTIR conditions list](#) are referred to in the field lists and should be considered in the message:

- **C006:** IF (MESSAGE.Message function, coded) = '6', '11', '44' OR '45'  
THEN EMPTY (ERROR)  
ELSE IF (MESSAGE.Message function, coded) = '10' OR '27'  
THEN NOT EMPTY (ERROR)

The following rules of the [eTIR rules list](#) are referred to in the field lists and should be considered in the message:

- **R011:** *If the Message confirms the reception of declaration data (original or amended) then the "National Reference" information must be provided.*

#### 6.4.6. How the national customs system should prepare and send the notification confirmation

If one or more errors were detected during the validation of the **I15 - Notify customs** message, they should be listed in the **I16 - Notification confirmation** message.

If no error was found, the national customs system will generate the **I16 - Notification confirmation** message and send it to the eTIR international system to acknowledge receipt of the notification. In case the **I15 - Notify customs** message was sent to forward information related to the declaration data, the national customs system should return the national reference information used to record the TIR transport.

#### 6.4.7. Applicable error codes



It is important that in the context of **I15 - Notify customs** / **I16 - Notification confirmation** messages, all possible errors are to be detected and returned by the national customs system if found. The [eTIR web services introduction document](#) contains a dedicated section describing how and where to add those error codes in the response messages. Find below the list of error codes that may be returned as part of the **I16 - Notification confirmation** response message:

##### [100 - Invalid message](#)

Kindly check the message itself and its format as it is not recognized by the eTIR international system. Kindly contact the eTIR service desk to send the content of the message communicated, the timestamps and the steps to reproduce this issue in order to address it.



### 101 - Missing field

Kindly check the message parameters, in particular the parameters marked as mandatory in the message description section of this document, and make sure that all mandatory parameters are part of the message.

### 102 - Invalid domain for the value

Kindly check the coded parameter, its values and corresponding code lists. Make sure that each coded parameter is using one of the values of the corresponding code list.

### 105 - Field value length exceeded

Kindly check the parameter value lengths. Make sure that each parameter length does not exceed the max length as defined in the documentation in the Format column.

### 106 - Invalid pattern

Kindly check the pattern of the parameter value as it does not match the requirements set for this attribute in XML Schema Definition of the message.

### 107 - Invalid field

Kindly check the element specified as it may not follow the order defined in the XML Schema Definition of the message.

### 156 - Condition C006 failure

Kindly check the parameters constrained by the condition [C006] and make sure their values respect:

```
IF (MESSAGE.Message function, coded) = '6', '11', '44' OR '45'  
THEN EMPTY (ERROR)  
ELSE IF (MESSAGE.Message function, coded) = '10' OR '27'  
THEN NOT EMPTY (ERROR).
```

### 160 - Condition C010 failure

Kindly check the parameters constrained by the condition [C010] and make sure their values respect:

```
IF (MESSAGE.Message function, coded) = '69' OR '96'  
THEN NOT EMPTY (DECLARATIONDATA) AND EMPTY (GUARANTEE.TIROPERATION)  
ELSE IF (MESSAGE.Message function, coded) = '98' OR '99'  
THEN EMPTY (DECLARATIONDATA) AND NOT EMPTY (GUARANTEE.TIROPERATION).
```

### 181 - Rule R001 failure

Kindly check the parameters constrained by rule [R001] and make sure their values respect the conditions set by the rule.

### 182 - Rule R002 failure

Kindly check the parameters constrained by rule [R002] and make sure their values respect the conditions set by the rule.

### 188 - Rule R008 failure

Kindly check the parameters constrained by rule [R008] and make sure their values respect the conditions set by the rule.

### 200 - Invalid State

Kindly check the state of the referred object (transport, guarantee, ...) and make sure it is consistent with the eTIR international system requested web service called.

### 214 - Operation ID already registered

Kindly check the message ID and that it is not conflicting with another operation ID.

### 300 - Invalid Operation

Kindly check the message content as it triggered a technical error in the eTIR international system but this one could not identify the source of the issue.

### 301 - guarantee not found

Kindly check the value of the guarantee reference ID in the message and make sure it matches the value received in previous messages.

### 302 - guarantee chain not found

Kindly check the value of the guarantee chain ID in the message and make sure it matches the value received in previous messages.

### 303 - guarantee type not found

Kindly check the value of the guarantee type in the message and make sure it belongs to the [Guarantee type code \(eTIR\) code list](#), and that it matches the value received in previous messages.



The full list of error codes can be found on the [dedicated error code list web page](#).

## 6.4.8. Example

The example below shows the XML data of the **I16 - Notification confirmation** message sent to the eTIR international system [endpoint URL](#), by the national customs system, in response to the POST of the **I15 - Notify customs** message received from the eTIR international system. This response message (Function code **6 - Confirmation**) of the type **I16**, containing no error codes, describes a confirmation of the reception of the notification by the customs authorities from Iran (**IR**) and returns the national reference of the TIR transport issued by their national customs system: **TIR-XF95001234**. Therefore, it should be considered that the notification has been duly received and recorded in the national customs system.



It is important to understand that the absence of error in the **I16 - Notification confirmation** response message is the key indicator to reflect that the notification has been received and acknowledged.

## I16 - Notification confirmation response message

```

<?xml version="1.0" encoding="UTF-8"?>
<soap:Envelope xmlns:soap="http://www.w3.org/2003/05/soap-envelope">
  <soap:Header xmlns:wsa="http://www.w3.org/2005/08/addressing">
    (...)
    <wsa:Action>http://etir.org/v4.3/toCustoms/notificationConfirmation</wsa:Action>
    <wsa:MessageID>uuid:256b0d3c-d220-47ed-a3bd-9b4d29289572</wsa:MessageID>
    (...)
  </soap:Header>
  <soap:Body xmlns:wsu="http://docs.oasis-open.org/wss/2004/01/oasis-200401-wss-wssecurity-utility-1.0.xsd"
    wsu:Id="id-157c8636-0d0b-48ac-bd58-67da0007c354">
    <ns3:notificationConfirmation xmlns:ns3="http://etir.org/v4.3/toCustoms" xmlns:ns4="
http://etir.org/v4.3/I16"
                                xmlns:md="http://etir.org/v4.3/DocumentMetaData">
      <ns4:DocumentMetadata>
        <md:ResponsibleAgencyCode>AJ</md:ResponsibleAgencyCode>
        <md:AgencyAssignedCustomizationCode>1</md:AgencyAssignedCustomizationCode>
        <md:AgencyAssignedCustomizationVersionCode>1</md:AgencyAssignedCustomizationVersionCode>
        <md:CommunicationMetadata>
          <md:PreparationDateTime formatCode="208">20201122113346+0200</md:PreparationDateTime>
          <md:Recipient>
            <md:ID>eTIR international system</md:ID>
          </md:Recipient>
          <md:Sender>
            <md:ID>recipientID</md:ID>
          </md:Sender>
        </md:CommunicationMetadata>
      </ns4:InterGov>
      <ns4:Function>6</ns4:Function>
      <ns4:FunctionalReferenceID>55d70f8a-4cbc-4132-88b4-706ce7ca7cf3</ns4:FunctionalReferenceID>
      <ns4:ID>ec8682bc-f3b2-48b9-a4de-f03c3fa8e9d9</ns4:ID>
      <ns4:TypeCode>I16</ns4:TypeCode>
      <ns4:Declaration>
        <ns4:ID>XF95001234</ns4:ID>
        <ns4:NationalReference>
          <ns4:ID>TIR-XF95001234</ns4:ID>
          <ns4:IssuingCountryCode>IR</ns4:IssuingCountryCode>
        </ns4:NationalReference>
      </ns4:Declaration>
    </ns4:InterGov>
  </ns4:DocumentMetadata>
</ns3:notificationConfirmation>
</soap:Body>
</soap:Envelope>

```

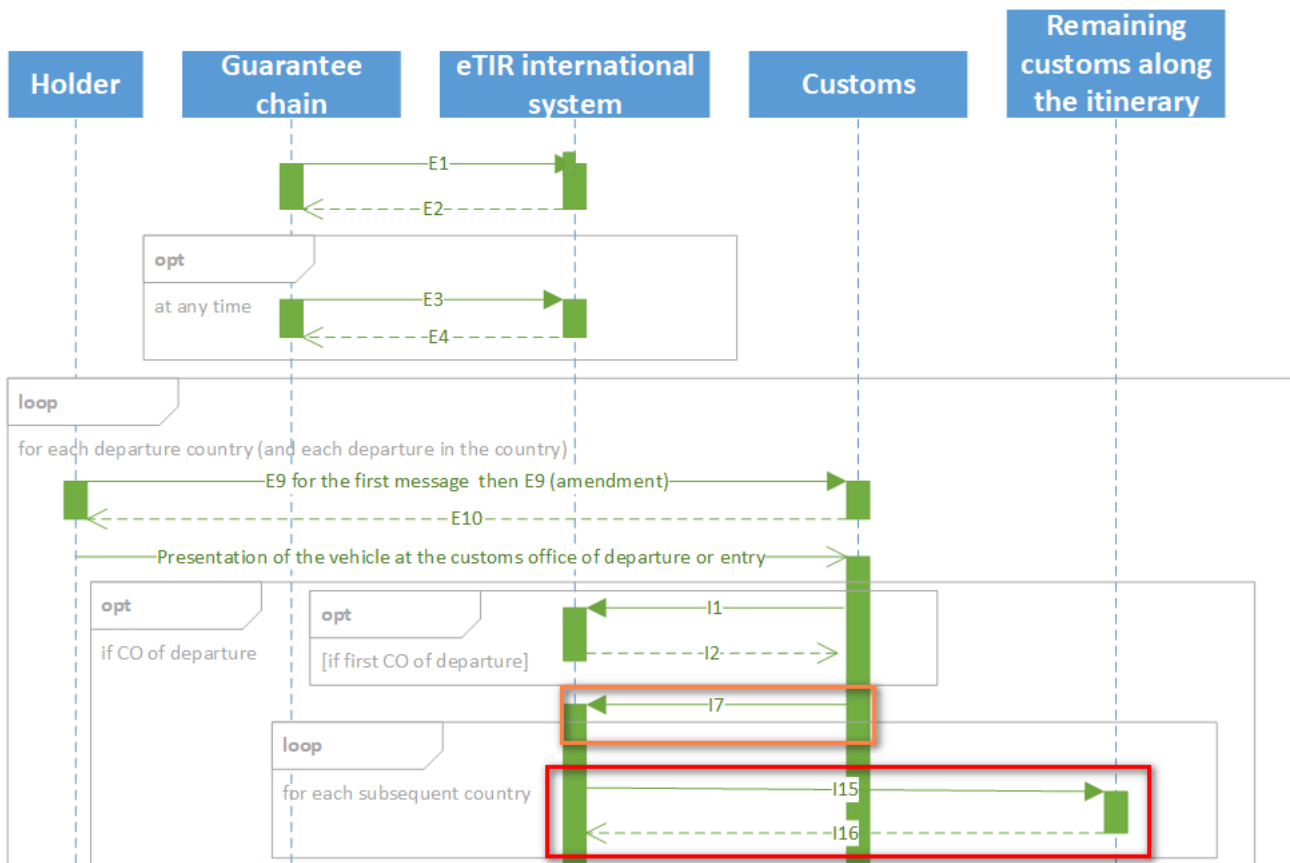


Some field original contents have been shortened (...) in this document for the sake of readability, in particular the whole **header/security** content that is described in the [eTIR web services introduction document](#).

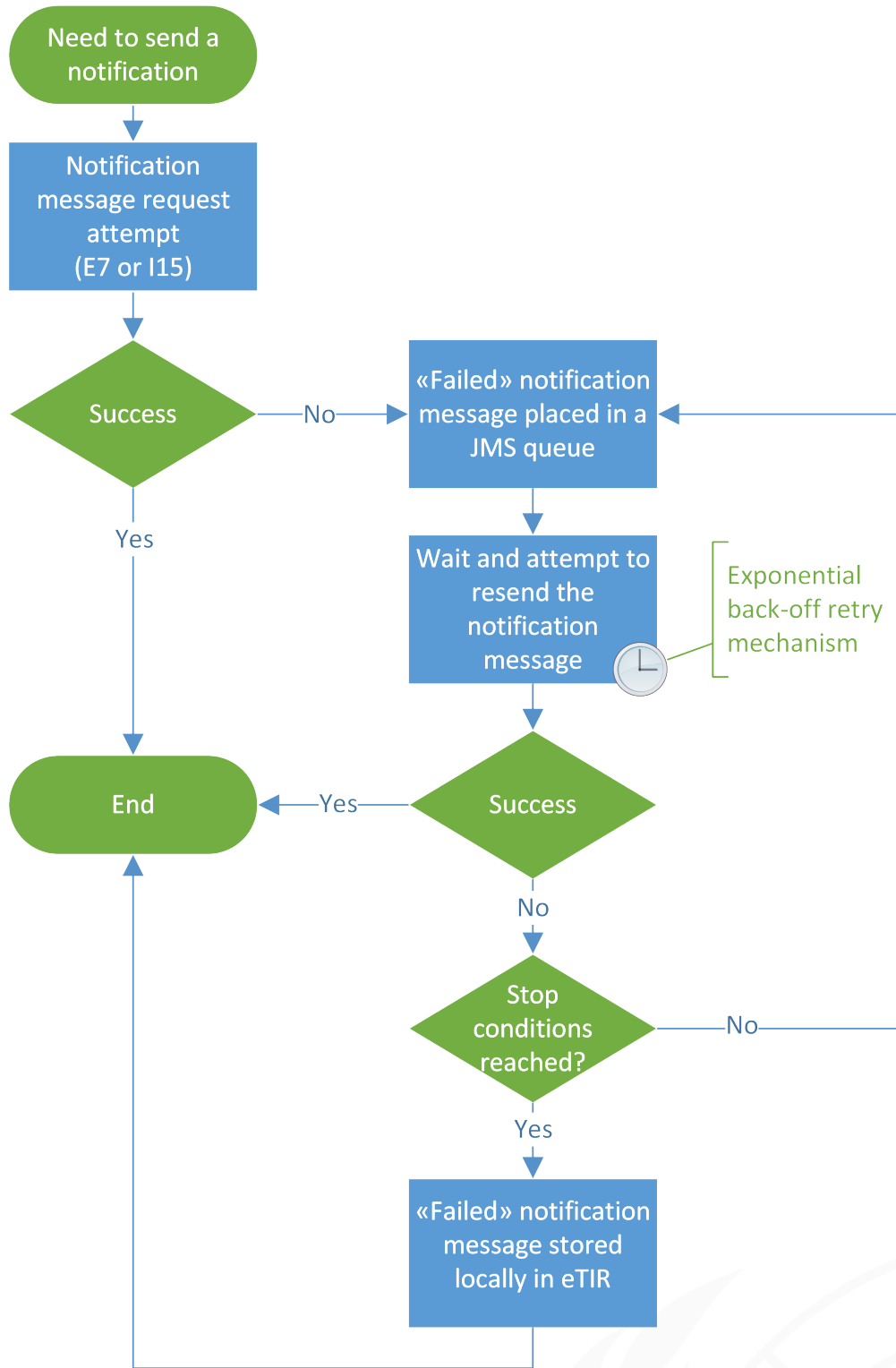
# 7. Fallback procedures

The eTIR international system features a technical fallback mechanism to ensure the best chances for all notifications to be communicated and acknowledged.

For example, in the context of the reception of the declaration data from the customs office of departure, the eTIR international system sends **I15 - Notify customs** notification message to all subsequent countries along the itinerary of the TIR transport:



The eTIR international system uses a queuing system to retry sending notifications. The diagram below illustrates this fallback mechanism:

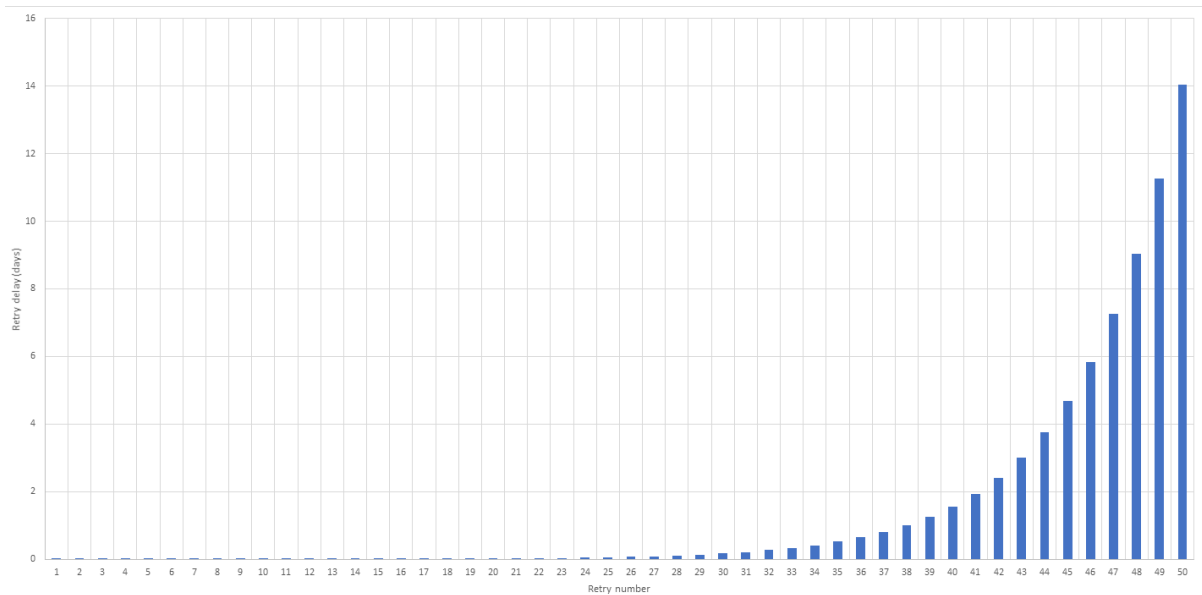


This mechanism relies on the **exponential back-off retry algorithm** allowing for progressively longer delays when retrying attempts in order to increase chances of success.

In the eTIR international system fallback mechanism case, the following parameters are used for the exponential back-off retry mechanism:

- **Delay interval:** 5
- **Maximum retry attempts:** 50
- **back-off rate:** 1.246

Based on these parameters, the chart below illustrates the extending rate of the retries:



As described in the functional fallback procedures, the eTIR international system will retry sending the notification message **I15 - Notify customs** until it succeeds in communicating it to the national customs system or if one of the stop conditions is met. One of these conditions is when 50 retries are reached, which corresponds to 15 days after having tried sending the notification the first time.

Also note that the functional fallback procedures can be found in the dedicated section of the [eTIR functional specifications](#).

## 8. Support and contact

Kindly note that in the context of the interconnections projects by customs, the eTIR service desk stands ready to assist contracting parties while interconnecting their national customs systems to the eTIR international system. Also, in case of questions or issues related to this document or to the eTIR international system, you can use the contact details below (contacts by email should be preferred).

**Organization**      United Nations Economic Commission For Europe  
                                  TIR secretariat  
                                  Palais des Nations,  
                                  1211 Geneva 10, Switzerland

**Contact**              Email: [etir@un.org](mailto:etir@un.org)  
                                  Phone: +41 (0)22 917 55 06

## 9. Annexes

### 9.1. Version history

| Date       | Author          | Version | Notes   | eTIR specification version reference |
|------------|-----------------|---------|---|--------------------------------------|
| 07/01/2021 | TIR secretariat | 1.0     | Initial draft   | 4.3a                                 |
| 06/09/2021 | TIR secretariat | 1.1     | Added message metadata documentation and updated URLs to point to new eTIR documentation portal | 4.3.0                                |
| 17/11/2021 | TIR secretariat | 1.2     | Updated references to the newly published online code lists document                            | 4.3.0                                |
| 22/12/2021 | TIR secretariat | 1.3     | Updated links to code lists   | 4.3.0                                |
| 07/06/2022 | TIR secretariat | 1.4     | Updated message description including itinerary customs office details and date formats         | 4.3.8                                |
| 08/07/2022 | TIR secretariat | 1.5     | Updated link to endpoints and SOAP actions  | 4.3.8                                |

### 9.2. More examples

Please find below two additional examples of the I15 - Notify customs message showing other cases when national customs systems can be notified by the eTIR international system. Only the request messages are provided as there is no change with the response messages.

#### 9.2.1. Example 1: Notification sent when starting a TIR operation

##### I15 - Notify customs request message:

This scenario describes the case where the first TIR operation of a TIR transport is started by the customs office of departure where the seals are affixed on the transport equipments. After having sent the **I1 - Accept guarantee** and **I7 - Record declaration data** messages to the eTIR international system, the national customs system will also send the **I9 - Start TIR operation** message. The eTIR international system will detect that the seals are affixed for the first time and will then notify the remaining countries along the itinerary about this information.

The example below shows the XML data to be sent via POST method to the national customs system endpoint URL to notify each customs authorities of the countries along the itinerary when the seals are first affixed. This request message (Message function: **98 - Seals information when starting a TIR operation**) of the type **I15**, describes a change of declaration data with seals information during a Start TIR operation at customs office **GE0715** for the TIR transport related to the guarantee **XF95001234**.

##### Notification sent when seals are affixed or the first time

```
<?xml version="1.0" encoding="UTF-8"?>
<soap:Envelope xmlns:soap="http://www.w3.org/2003/05/soap-envelope">
  <soap:Header xmlns:wsa="http://www.w3.org/2005/08/addressing">
    (...)
    <wsa:Action>http://etir.org/v4.3/toCustoms/notifyCustoms</wsa:Action>
    <wsa:MessageID>uuid:980aa440-6f51-427b-880b-d43112441b6d</wsa:MessageID>
    (...)
  </soap:Header>
  <soap:Body xmlns:wsu="http://docs.oasis-open.org/wss/2004/01/oasis-200401-wss-wssecurity-utility-1.0.xsd"
    wsu:Id="id-3fd0dff2-3132-4592-9379-64e40b5081b8">
    <ns3:notifyCustoms xmlns:ns3="http://etir.org/v4.3/toCustoms" xmlns:ns4="http://etir.org/v4.3/I15"
      xmlns:ns2="http://etir.org/v4.3/DataSets" xmlns:md="
http://etir.org/v4.3/DocumentMetaData">
      <ns4:DocumentMetadata>
        <md:ResponsibleAgencyCode>AJ</md:ResponsibleAgencyCode>
        <md:AgencyAssignedCustomizationCode>1</md:AgencyAssignedCustomizationCode>
        <md:AgencyAssignedCustomizationVersionCode>1</md:AgencyAssignedCustomizationVersionCode>
```

```

<md:CommunicationMetaData>
  <md:PreparationDateTime formatCode="208">20201122113346+0200</md:PreparationDateTime>
  <md:Recipient>
    <md:ID>recipientID</md:ID>
  </md:Recipient>
  <md:Sender>
    <md:ID>eTIR international system</md:ID>
  </md:Sender>
</md:CommunicationMetaData>
<ns4:InterGov>
  <ns4:Function>98</ns4:Function>
  <ns4:ID>8a864d2a-a0da-4fa2-8a6c-667b8b0a9cb1</ns4:ID>
  <ns4:TypeCode>I15</ns4:TypeCode>
  <ns4:ObligationGuarantee>
    <ns4:ReferenceID>XF95001234</ns4:ReferenceID>
    <ns4:TransitOperation>
      <ns4:SequenceNumeric>1</ns4:SequenceNumeric>
      <ns4:RegistrationID>16GE035154345</ns4:RegistrationID>
      <ns4:OperationStart>
        <ns2:InspectionEndDateTime formatCode="208">20201122114547+0400
        </ns2:InspectionEndDateTime>
        <ns2:LimitDateTime formatCode="208">20201222114547+0400</ns2:LimitDateTime>
        <ns2:AdditionalInformation>
          <ns2:Content>Additional information</ns2:Content>
        </ns2:AdditionalInformation>
        <ns2:Consignment>
          <ns2:TransportEquipment>
            <ns2:ID>EC-035-RP</ns2:ID>
            <ns2:Seal>
              <ns2:SequenceNumeric>1</ns2:SequenceNumeric>
              <ns2:ID>337Z</ns2:ID>
              <ns2:TypeCode>1</ns2:TypeCode>
            </ns2:Seal>
          </ns2:TransportEquipment>
        </ns2:Consignment>
        <ns2:Control>
          <ns2:TypeCode>001</ns2:TypeCode>
          <ns2:ControlResult>
            <ns2:ID>001</ns2:ID>
          </ns2:ControlResult>
        </ns2:Control>
        <ns2:TransitOperationStartOffice>
          <ns2:ID>GE0715</ns2:ID>
        </ns2:TransitOperationStartOffice>
      </ns4:OperationStart>
    </ns4:TransitOperation>
  </ns4:ObligationGuarantee>
</ns4:InterGov>
</ns4:DocumentMetadata>
</ns3:notifyCustoms>
</soap:Body>
</soap:Envelope>

```



Some field original contents have been shortened (...) in this document for the sake of readability, in particular the content of the attached document and the whole **header/security** content that is described in the [eTIR web services introduction document](#).

## I16 - Notification confirmation response message:

The example below shows the XML data of the **I16 - Notification confirmation** message sent to the eTIR international system [endpoint URL](#), by the national customs system, in response to the POST of the **I15 - Notify customs** message received from the eTIR international system. This response



message (Function code **6 - Confirmation**) of the type **I16**, containing no error codes, describes a confirmation of the reception of the notification by the customs authorities (note that national reference information is no longer returned in this case as we are dealing with an amendment here). Therefore, it should be considered that the notification has been duly received and recorded in the national customs system.



It is important to understand that the absence of error in the **I16 - Notification confirmation** response message is the key indicator to reflect that the notification has been received and acknowledged.

### I16 - Notification confirmation response message

```
<?xml version="1.0" encoding="UTF-8"?>
<soap:Envelope xmlns:soap="http://www.w3.org/2003/05/soap-envelope">
  <soap:Header xmlns:wsa="http://www.w3.org/2005/08/addressing">
    (...)
    <wsa:Action>http://etir.org/v4.3/toCustoms/notificationConfirmation</wsa:Action>
    <wsa:MessageID>uuid:256b0d3c-d220-47ed-a3bd-9b4d29289572</wsa:MessageID>
    (...)
  </soap:Header>
  <soap:Body xmlns:wsu="http://docs.oasis-open.org/wss/2004/01/oasis-200401-wss-wssecurity-utility-1.0.xsd"
    wsu:Id="id-1ee335e9-0c34-4cb4-8424-bc08601927c6">
    <ns3:notificationConfirmation xmlns:md="http://etir.org/v4.3/DocumentMetaData" xmlns:ns3=
      "http://etir.org/v4.3/toCustoms"
      xmlns:ns4="http://etir.org/v4.3/I16">
      <ns4:DocumentMetadata>
        <md:ResponsibleAgencyCode>AJ</md:ResponsibleAgencyCode>
        <md:AgencyAssignedCustomizationCode>1</md:AgencyAssignedCustomizationCode>
        <md:AgencyAssignedCustomizationVersionCode>1</md:AgencyAssignedCustomizationVersionCode>
        <md:CommunicationMetaData>
          <md:PreparationDateTime formatCode="208">20201122113346+0200</md:PreparationDateTime>
          <md:Recipient>
            <md:ID>recipientID</md:ID>
          </md:Recipient>
          <md:Sender>
            <md:ID>eTIR international system</md:ID>
          </md:Sender>
        </md:CommunicationMetaData>
      </ns4:DocumentMetadata>
      <ns4:InterGov>
        <ns4:Function>6</ns4:Function>
        <ns4:FunctionalReferenceID>8a864d2a-a0da-4fa2-8a6c-667b8b0a9cb1</ns4:FunctionalReferenceID>
        <ns4:ID>be77757d-21fa-4b7a-afa3-18f3b70c0084</ns4:ID>
        <ns4:TypeCode>I16</ns4:TypeCode>
      </ns4:InterGov>
    </ns3:notificationConfirmation>
  </soap:Body>
</soap:Envelope>
```



Some field original contents have been shortened (...) in this document for the sake of readability, in particular the whole **header/security** content that is described in the [eTIR web services introduction document](#).

## 9.2.2. Example 2: Notification sent when terminating a TIR operation

### I15 - Notify customs request message:

This scenario describes the case where seals are changed during the termination of a TIR operation, for instance when one consignment was unloaded ("partial unload"). New seals need to be affixed so that the TIR transport can continue its journey until its final destination. The national customs system

will send the **I11 - Terminate TIR operation** message to the eTIR international system which will detect that the seals have changed and will then notify the remaining countries along the itinerary about this information.

The example below shows the XML data to be sent via POST method to the national customs system endpoint URL to notify each customs authorities of the countries along the itinerary when the seals are first affixed. This request message (Function code **99 - Seals information when terminating a TIR operation**) of the type **I15**, describes a change of declaration data with seals information during a Terminate TIR operation at customs office **IR0287** for the TIR transport related to the guarantee **XF95001234**.

*Notification sent when the seals are changed during the termination of a TIR operation*

```
<?xml version="1.0" encoding="UTF-8"?>
<soap:Envelope xmlns:soap="http://www.w3.org/2003/05/soap-envelope">
  <soap:Header xmlns:wsa="http://www.w3.org/2005/08/addressing">
    (...)
    <wsa:Action>http://etir.org/v4.3/toCustoms/notifyCustoms</wsa:Action>
    <wsa:MessageID>uuid:96632844-b1a4-426b-bf1f-352b0b49ff4b</wsa:MessageID>
    (...)
  </soap:Header>
  <soap:Body xmlns:wsu="http://docs.oasis-open.org/wss/2004/01/oasis-200401-wss-wssecurity-utility-1.0.xsd"
    wsu:Id="id-250659a5-3baf-46eb-9e8a-038c5294c502">
    <ns3:notifyCustoms xmlns:ns3="http://etir.org/v4.3/toCustoms" xmlns:ns4="http://etir.org/v4.3/I15"
      xmlns:ns2=
        "http://etir.org/v4.3/DataSets" xmlns:md="http://etir.org/v4.3/DocumentMetaData">
      <ns4:DocumentMetadata>
        <md:ResponsibleAgencyCode>AJ</md:ResponsibleAgencyCode>
        <md:AgencyAssignedCustomizationCode>1</md:AgencyAssignedCustomizationCode>
        <md:AgencyAssignedCustomizationVersionCode>1</md:AgencyAssignedCustomizationVersionCode>
        <md:CommunicationMetaData>
          <md:PreparationDateTime formatCode="208">20201122113346+0200</md:PreparationDateTime>
          <md:Recipient>
            <md:ID>recipientID</md:ID>
          </md:Recipient>
          <md:Sender>
            <md:ID>eTIR international system</md:ID>
          </md:Sender>
        </md:CommunicationMetaData>
        <ns2:InterGov>
          <ns2:Function>99</ns2:Function>
          <ns2:ID>8a864d2a-a0da-4fa2-8a6c-667b8b0a9cb1</ns2:ID>
          <ns2:TypeCode>I15</ns2:TypeCode>
          <ns2:ObligationGuarantee>
            <ns2:ReferenceID>XF95001234</ns2:ReferenceID>
            <ns2:TransitOperation>
              <ns2:SequenceNumeric>1</ns2:SequenceNumeric>
              <ns2:RegistrationID>16GE035154345</ns2:RegistrationID>
              <ns2:OperationTermination>
                <ns2:InspectionEndTime formatCode="208">20201122114547+0400
                </ns2:InspectionEndTime>
                <ns2:PackageQuantityQuantity>10</ns2:PackageQuantityQuantity>
                <ns2:TypeCode>01</ns2:TypeCode>
                <ns2:Consignment>
                  <ns2:TransportEquipment>
                    <ns2:ID>EC-035-RP</ns2:ID>
                    <ns2:Seal>
                      <ns2:SequenceNumeric>1</ns2:SequenceNumeric>
                      <ns2:ID>HET47</ns2:ID>
                      <ns2:TypeCode>1</ns2:TypeCode>
                    </ns2:Seal>
                  </ns2:TransportEquipment>
                </ns2:Consignment>
                <ns2:Control>
                  <ns2:TypeCode>001</ns2:TypeCode>
                </ns2:Control>
              </ns2:OperationTermination>
            </ns2:TransitOperation>
          </ns2:ObligationGuarantee>
        </ns2:InterGov>
      </ns3:notifyCustoms>
    </soap:Body>
  </soap:Envelope>
```

```
<ns2:ControlResult>
  <ns2:ID>001</ns2:ID>
</ns2:ControlResult>
</ns2:Control>
<ns2:TransitOperationTerminationOffice>
  <ns2:ID>IR0287</ns2:ID>
</ns2:TransitOperationTerminationOffice>
</ns2:OperationTermination>
</ns2:TransitOperation>
</ns2:ObligationGuarantee>
</ns2:InterGov>
</ns4:DocumentMetadata>
</ns3:notifyCustoms>
</soap:Body>
</soap:Envelope>
```



Some field original contents have been shortened (...) in this document for the sake of readability, in particular the content of the attached document and the whole **header/security** content that is described in the [eTIR web services introduction document](#).

### I16 - Notification confirmation response message:

The example below shows the XML data of the **I16 - Notification confirmation** message sent to the eTIR international system [endpoint URL](#), by the national customs system, in response to the POST of the **I15 - Notify customs** message received from the eTIR international system. This response message (Function code **6 - Confirmation**) of the type **I16**, containing no error codes, describes a confirmation of the reception of the notification by the customs authorities (note that national reference information is no longer returned in this case as we are dealing with an amendment here). Therefore, it should be considered that the notification has been duly received and recorded in the national customs system.



It is important to understand that the absence of error in the **I16 - Notification confirmation** response message is the key indicator to reflect that the notification has been received and acknowledged.

## I16 - Notification confirmation response message

```

<?xml version="1.0" encoding="UTF-8"?>
<soap:Envelope xmlns:soap="http://www.w3.org/2003/05/soap-envelope">
  <soap:Header xmlns:wsa="http://www.w3.org/2005/08/addressing">
    (...)
    <wsa:Action>http://etir.org/v4.3/toCustoms/notificationConfirmation</wsa:Action>
    <wsa:MessageID>uuid:256b0d3c-d220-47ed-a3bd-9b4d29289572</wsa:MessageID>
    (...)
  </soap:Header>
  <soap:Body xmlns:wsu="http://docs.oasis-open.org/wss/2004/01/oasis-200401-wss-wssecurity-utility-1.0.xsd"
    wsu:Id="id-1ee335e9-0c34-4cb4-8424-bc08601927c6">
    <ns3:notificationConfirmation xmlns:md="http://etir.org/v4.3/DocumentMetaData" xmlns:ns3=
"http://etir.org/v4.3/toCustoms"
      xmlns:ns4="http://etir.org/v4.3/I16">
      <ns4:DocumentMetadata>
        <md:ResponsibleAgencyCode>AJ</md:ResponsibleAgencyCode>
        <md:AgencyAssignedCustomizationCode>1</md:AgencyAssignedCustomizationCode>
        <md:AgencyAssignedCustomizationVersionCode>1</md:AgencyAssignedCustomizationVersionCode>
        <md:CommunicationMetaData>
          <md:PreparationDateTime formatCode="208">20201122113346+0200</md:PreparationDateTime>
          <md:Recipient>
            <md:ID>recipientID</md:ID>
          </md:Recipient>
          <md:Sender>
            <md:ID>eTIR international system</md:ID>
          </md:Sender>
        </md:CommunicationMetaData>
        <ns4:InterGov>
          <ns4:Function>6</ns4:Function>
          <ns4:FunctionalReferenceID>8a864d2a-a0da-4fa2-8a6c-667b8b0a9cb1</ns4:FunctionalReferenceID>
          <ns4:ID>be77757d-21fa-4b7a-afa3-18f3b70c0084</ns4:ID>
          <ns4:TypeCode>I16</ns4:TypeCode>
        </ns4:InterGov>
      </ns4:DocumentMetadata>
    </ns3:notificationConfirmation>
  </soap:Body>
</soap:Envelope>

```



Some field original contents have been shortened (...) in this document for the sake of readability, in particular the whole **header/security** content that is described in the [eTIR web services introduction document](#).